

บทที่ 2

ผลการดำเนินการตามมาตรการป้องกันและแก้ไขผลกระทบสิ่งแวดล้อม
และมาตรการตรวจสอบผลกระทบสิ่งแวดล้อม

บทที่ 2

ผลการดำเนินการตามมาตรการป้องกันและแก้ไขผลกระทบสิ่งแวดล้อมของโครงการในระยะดำเนินการ

ผลการดำเนินการตามมาตรการป้องกันและแก้ไขผลกระทบสิ่งแวดล้อมของโครงการ ชูการ์ มาร์รีนา รีสอร์ท ออร์คิด กระบี่บีช (ส่วนขยาย) ในระยะดำเนินการ แสดงดังตารางที่ 2.1 ตารางที่ 2.1 แบบรายงานผลการปฏิบัติตามมาตรการป้องกัน และแก้ไขผลกระทบสิ่งแวดล้อมของ โครงการ ชูการ์ มาร์รีนา รีสอร์ท ออร์คิด กระบี่บีช (ส่วนขยาย)

มาตรการป้องกันและแก้ไขผลกระทบสิ่งแวดล้อม	ผลการปฏิบัติตามมาตรการป้องกันและแก้ไขผลกระทบสิ่งแวดล้อม ช่วงดำเนินการ	ปัญหา อุปสรรค ที่ไม่สามารถปฏิบัติตามมาตรการและแนวทางแก้ไข	อ้างอิง
1. ทรัพยากรทางกายภาพ			
1.1 สภาพภูมิประเทศ ไม่มีมาตรการกำหนด	- ไม่มีมาตรการกำหนด	-	-
1.2 ทรัพยากรดินและการเกิดดินถล่ม ไม่มีมาตรการกำหนด	- ไม่มีมาตรการกำหนด	-	-
1.3 ทรัพยากรน้ำ และการเกิดแผ่นดินไหว (1) โครงการจัดให้มีจุดรวมพล 1 จุด โดยมีการติดป้ายบอกพื้นที่จุดรวมพล ซึ่งเพียงพอต่อจำนวนคนภายในโครงการ (2) โครงการได้เพิ่มเติมจัดให้มีพื้นที่หลบภัยชั่วคราวบริเวณใกล้ทางเดินบริเวณชั้นที่ 4 ของอาคาร A บริเวณใกล้ทางเดินชั้นที่ 4 ของอาคาร B และบริเวณใกล้ทางเดินบริเวณชั้น 5 ของอาคาร A รวมพื้นที่จุดหลบภัยชั่วคราวทั้งสิ้น 226.80 ตารางเมตร	- โครงการได้มีการจัดให้มีจุดรวมพลจำนวน 1 จุด โดยมีการติดป้ายบอกพื้นที่จุดรวมพล ซึ่งเพียงพอต่อจำนวนคนภายในโครงการ - โครงการได้จัดให้มีพื้นที่หลบภัยชั่วคราวซึ่งอยู่บริเวณใกล้ทางเดินชั้น 4 อาคาร A อาคาร A บริเวณใกล้ทางเดินชั้น 4 อาคาร B และบริเวณใกล้ทางเดินบริเวณชั้น 5 ของอาคาร A	-	รูปภาพที่ 2.37 จุดรวมพล

รายงานผลการปฏิบัติตามมาตรการป้องกันและแก้ไขผลกระทบสิ่งแวดล้อมและมาตรการติดตามตรวจสอบคุณภาพสิ่งแวดล้อม

โครงการ ชูการ์ มาร์รีนา รีสอร์ท ทาวน์ (ส่วนขยาย)

ระยะดำเนินการ ระหว่างเดือนกรกฎาคม - ธันวาคม 2567

ผลการดำเนินการตามมาตรการป้องกันและแก้ไขผลกระทบสิ่งแวดล้อมของโครงการ ชูการ์ มาร์รีนา รีสอร์ท ทาวน์ (ส่วนขยาย) ในระยะดำเนินการ แสดงดังตารางที่ 2.1 ตารางที่ 2.1 แบบรายงานผลการปฏิบัติตามมาตรการป้องกัน และแก้ไขผลกระทบสิ่งแวดล้อมของ โครงการ ชูการ์ มาร์รีนา รีสอร์ท ทาวน์ (ส่วนขยาย) (ต่อ)

มาตรการป้องกันและแก้ไขผลกระทบสิ่งแวดล้อม	ผลการปฏิบัติตามมาตรการป้องกันและแก้ไขผลกระทบสิ่งแวดล้อม ซึ่งดำเนินการ	ปัญหา อุปสรรค ที่ไม่สามารถปฏิบัติ ตามมาตรการและแนวทางแก้ไข	อ้างอิง
1.3 ธรณีวิทยา และการเกิดแผ่นดินไหว			
(3) จัดให้มีแผนผังเส้นทางอพยพหนีภัยไปยังจุดรวมพลติดไว้ บริเวณทางเดินในอาคาร	- โครงการมีการติดตั้งแบบแปลนที่แสดงตำแหน่งของระบบป้องกันอัคคีภัยและเส้นทางอพยพหนีภัยไว้บริเวณประตูห้องพักทุกห้อง ซึ่งอยู่ในตำแหน่งที่สามารถมองเห็นได้ชัดเจน	-	รูปภาพที่ 2.36 ผังเส้นทางอพยพหนีภัย
(4) จัดเส้นทางหนีภัยไว้ภายในบริเวณโครงการ เมื่อเกิดเหตุการณ์ภัยพิบัติขึ้นผู้อาศัยในพื้นที่โครงการก็สามารถอพยพไปยังจุดที่ปลอดภัยได้อย่างรวดเร็วและไม่เกิดการชุมนุม	- โครงการติดตั้งป้ายทางออกฉุกเฉินไว้ภายในโครงการมองเห็นได้ชัดเจน เพื่อให้ผู้อยู่อาศัยสามารถอพยพไปยังจุดที่ปลอดภัยได้ เมื่อเกิดเหตุฉุกเฉิน	-	รูปภาพที่ 2.40 ป้ายทางออกฉุกเฉิน
(5) เตรียมพร้อมประสานงานกับหน่วยงานที่รับผิดชอบหากเกิดธรณีภัยพิบัติ ได้แก่ หน่วยงานบรรเทาสาธารณภัย เพื่อให้ความช่วยเหลือผู้อาศัยในการอพยพออกจากอาคารได้ทันทั่วทั้งที่	- โครงการเตรียมพร้อมประสานงานกับหน่วยงานที่เกี่ยวข้องหากเกิดกรณีแผ่นดินไหว โดยมีการรวบรวมหมายเลขโทรศัพท์ของหน่วยงานที่เกี่ยวข้องขอติดไว้ภายในโครงการ และมีเจ้าหน้าที่ฝ่ายอาคารเป็นผู้นำดำเนินการติดต่อประสานงานเมื่อเกิดเหตุฉุกเฉิน	-	รูปภาพที่ 2.38 เบอร์โทรศัพท์ฉุกเฉิน
(6) ติดป้ายประชาสัมพันธ์ เพื่อให้ความรู้ด้านการปฏิบัติตนกรณีเกิดธรณีภัยพิบัติแก่ผู้พักอาศัยในโครงการ	- โครงการมีการติดป้ายประชาสัมพันธ์ให้ความรู้แก่ผู้พักอาศัยด้านการปฏิบัติตน กรณีเกิดภัยพิบัติ	-	รูปภาพที่ 2.41 ป้ายประชาสัมพันธ์เรื่องแผ่นดินไหว
(7) ติดตามข่าวสารเป็นประจำเพื่อเตรียมการป้องกันได้ทันเหตุการณ์	- โครงการมีเจ้าหน้าที่นิเทศบุคคลเป็นผู้ดูแลและติดตามข่าวสารเพื่อแจ้งให้ผู้พักอาศัยทราบ	-	-

ผลการดำเนินการตามมาตรการป้องกันและแก้ไขผลกระทบสิ่งแวดล้อมของโครงการ ชูการ์ มาร์รีนา รีสอร์ท ออร์คิด กระบี่ (ส่วนขยาย) ในระยะดำเนินการ แสดงดังตารางที่ 2.1 ตารางที่ 2.1 แบบบรรยายผลการปฏิบัติตามมาตรการป้องกัน และแก้ไขผลกระทบสิ่งแวดล้อมของ โครงการ ชูการ์ มาร์รีนา รีสอร์ท ออร์คิด กระบี่ (ส่วนขยาย) (ต่อ)

มาตรการป้องกันและแก้ไขผลกระทบสิ่งแวดล้อม	ผลการปฏิบัติตามมาตรการป้องกันและแก้ไขผลกระทบสิ่งแวดล้อม ช่วงดำเนินการ	ปัญหา อุปสรรค ที่ไม่สามารถปฏิบัติ ตามมาตรการและแนวทางแก้ไข	อ้างอิง
<p>1.3 ธรณีวิทยา และการเกิดแผ่นดินไหว</p> <p>(8) โครงการจะมีการให้ความรู้ด้านการหนัภัยที่เกิดจากสึนามิ ให้แก่ผู้พักอาศัยและพนักงานของโครงการ โดยจัดทำแผน พบประชาชนสัมพันธ์คำแนะนำในการปฏิบัติตัว หากเกิดสึนามิ</p> <p>(9) จัดให้มีการซ้อมแผนอพยพหนีภัยของผู้พักอาศัยและผู้พักอาศัยในโครงการด้วย หรือหากจังหวัดมีกรณีการฝึกซ้อม อพยพหนีภัย พนักงานของโครงการจะต้องเข้าร่วม โครงการดังกล่าวด้วย เพื่อให้เกิดความเข้าใจและปฏิบัติตามได้ ถูกต้องเมื่อเกิดเหตุการณ์จริงขึ้น และให้มีการซักซ้อม อย่างน้อยปีละ 1 ครั้ง</p>	<p>สิ่งแวดล้อม ช่วงดำเนินการ</p> <ul style="list-style-type: none"> - โครงการมีการติดป้ายประชาสัมพันธ์ให้ความรู้แก่ผู้พักอาศัยเรื่องการหนีภัยจากสึนามิ - โครงการได้จัดให้มีการซ้อมอพยพหนีภัย ให้แก่พนักงานภายในโครงการ ปีละ 1 ครั้ง โดยในรอบเดือนกรกฎาคม - ธันวาคม 2567 ได้ดำเนินการซ้อมอพยพหนีไฟเมื่อวันที่ 6 สิงหาคม 2567 	<p>-</p> <p>-</p>	<p>รูปภาพที่ 2.42 ป้ายประชาสัมพันธ์ การหนีภัยจากสึนามิ</p> <p>เอกสารแนบที่ 7 แผนอพยพหนีภัยภัยพิบัติสึนามิ</p> <p>รูปภาพที่ 2.52 การซ้อมอพยพหนีไฟ</p>

ผลการดำเนินการตามมาตรการป้องกันและแก้ไขผลกระทบสิ่งแวดล้อมของโครงการ ชุมทรัพย์ มารีนา รีสอร์ท ทาร์ต กระบี่ (ส่วนขยาย) ในระยะดำเนินการ แสดงดังตารางที่ 2.1 ตารางที่ 2.1 แบบรายงานผลการปฏิบัติตามมาตรการป้องกัน และแก้ไขผลกระทบสิ่งแวดล้อมของ โครงการ ชุมทรัพย์ มารีนา รีสอร์ท ทาร์ต กระบี่ (ส่วนขยาย) (ต่อ)

มาตรการป้องกันและแก้ไขผลกระทบสิ่งแวดล้อม	ผลการปฏิบัติตามมาตรการป้องกันและแก้ไขผลกระทบสิ่งแวดล้อม ช่วงดำเนินการ	ปัญหา อุปสรรค ที่ไม่สามารถปฏิบัติ ตามมาตรการและแนวทางแก้ไข	อ้างอิง
1.4 คุณภาพอากาศ (1) ติดป้ายให้ผู้ใช้บริการดับเครื่องยนต์ในกรณีที่ไม่มีการขับเคลื่อน เช่น กรณีที่จอดรถผู้พักอาศัยคนอื่น และลดความเร็วขอยานพาหนะภายในโครงการเพื่อลดปัญหาเรื่องฝุ่นฟุ้งกระจาย (2) จัดพื้นที่สีเขียวขนาด 1,446.79 ตารางเมตร โดยรอบพื้นที่โครงการ รวมทั้งดูแลรักษาและเพิ่มพื้นที่สีเขียวบริเวณพื้นที่ว่าง เพื่อให้ช่วยลดระดับมลสารที่เกิดจากยานพาหนะที่เข้ามาในพื้นที่โครงการ (3) จำกัดความเร็วของรถภายในโครงการ เพื่อป้องกันการฟุ้งกระจายของฝุ่นบริเวณผิวถนน โดยติดป้ายจำกัดความเร็ว (4) ทำความสะอาดถนนภายในโครงการ โดยการล้างถนนเป็นประจำ เพื่อป้องกันการฟุ้งกระจายของฝุ่นบริเวณผิวถนน	<ul style="list-style-type: none"> - โครงการได้ติดตั้งป้ายดับเครื่องยนต์ไว้บริเวณลานจอดรถของโครงการ เพื่อให้ผู้เข้ามาภายในโครงการมองเห็นได้ชัดเจน รวมถึงมีการติดป้ายจำกัดความเร็ว เพื่อลดปัญหาเรื่องฝุ่นที่เกิดขึ้น - ทางโครงการได้จัดให้มีพื้นที่สีเขียวตามที่กำหนดไว้ในมาตรการ โดยมีการปลูกพืชคลุมดินบริเวณพื้นที่ว่างเพื่อเพื่อให้ช่วยลดระดับมลสารที่เกิดจากยานพาหนะที่เข้ามาในพื้นที่โครงการและจัดให้มีคนสวนดูแลตลอดระยะเวลาดำเนินการ - โครงการมีการติดตั้งป้ายจำกัดความเร็วไว้ภายในโครงการเพื่อป้องกันการฟุ้งกระจายของฝุ่น - ทางโครงการได้มีการล้างทำความสะอาดถนนตามความเหมาะสม เพื่อป้องกันการฟุ้งกระจายของฝุ่น 	<ul style="list-style-type: none"> - - - - 	รูปภาพที่ 2.20 ป้ายดับเครื่องยนต์ รูปภาพที่ 2.19 ป้ายจำกัดความเร็ว รูปภาพที่ 2.1 พื้นที่สีเขียวและสวน รูปภาพที่ 2.19 ป้ายจำกัดความเร็ว รูปภาพที่ 2.6 การล้างทำความสะอาดถนน

ผลการดำเนินการตามมาตรการป้องกันและแก้ไขผลกระทบสิ่งแวดล้อมของโครงการ ชูการ์ มาร์รีนา รีสอร์ทท อาร์ท กระนวนบึช (ส่วนขยาย) ในระยะดำเนินการ แสดงดังตารางที่ 2.1 ตารางที่ 2.1 แบบรายงานผลการปฏิบัติตามมาตรการป้องกัน และแก้ไขผลกระทบสิ่งแวดล้อมของ โครงการ ชูการ์ มาร์รีนา รีสอร์ทท อาร์ท กระนวนบึช (ส่วนขยาย) (ต่อ)

มาตรการป้องกันและแก้ไขผลกระทบสิ่งแวดล้อม	ผลการปฏิบัติตามมาตรการป้องกันและแก้ไขผลกระทบสิ่งแวดล้อม ช่วงดำเนินการ	ปัญหา อุปสรรค ที่ไม่สามารถปฏิบัติ ตามมาตรการและแนวทางแก้ไข	อ้างอิง
<p>1.5 เสียและความสิ้นสะท้อน</p> <p>(1) จำกัดความเร็วของรถยนต์ภายในพื้นที่โครงการใหม่เกิน 30 กิโลเมตร/ชั่วโมง</p> <p>(2) ทำป้ายประชาสัมพันธ์ให้ดับเครื่องยนต์เมื่อจอดรถ</p> <p>(3) ปลุกต้นไม้ยืนต้น ได้แก่ ต้นตะเคียน ต้นสาเก ต้นหนวด ปลาหมึกยักษ์ ต้นจิกทะเล ต้นมะพร้าว ต้นหมากเขียว ต้น ตะแบก และต้นกะทิง เป็นรั้วกันเสียงโดยรอบโครงการ</p>	<p>โครงการมีการติดตั้งป้ายจำกัดความเร็วไว้บริเวณที่มองเห็นได้ชัดเจน เพื่อควบคุมความเร็วของรถยนต์ในโครงการ</p> <p>โครงการมีการติดตั้งป้ายดับเครื่องยนต์ขณะจอดรถ ไว้บริเวณพื้นที่สำหรับจอดรถของโครงการ ซึ่งสามารถมองเห็นได้ชัดเจน</p> <p>โครงการมีการปลูกไม้ยืนต้นเป็นรั้วกันเสียงรอบโครงการ และได้จัดให้มีคนสวนคอยดูแลตลอดระยะดำเนินการ</p>	<p>-</p> <p>-</p> <p>-</p>	<p>รูปภาพที่ 2.19 ป้ายจำกัดความเร็ว</p> <p>รูปภาพที่ 2.20 ป้ายดับเครื่องยนต์</p> <p>รูปภาพที่ 2.1 พื้นที่สีเขียวและงานสวน</p>

ผลการดำเนินการตามมาตรการป้องกันและแก้ไขผลกระทบสิ่งแวดล้อมของโครงการ ชูการ์ มารีนา รีสอร์ท อาร์ท กระบี่บีช (ส่วนขยาย) ในระยะดำเนินการ แสดงดังตารางที่ 2.1 ตารางที่ 2.1 แบบรายงานผลการปฏิบัติตามมาตรการป้องกัน และแก้ไขผลกระทบสิ่งแวดล้อมของ โครงการ ชูการ์ มารีนา รีสอร์ท อาร์ท กระบี่บีช (ส่วนขยาย) (ต่อ)

มาตรการป้องกันและแก้ไขผลกระทบสิ่งแวดล้อม	ผลการปฏิบัติตามมาตรการป้องกันและแก้ไขผลกระทบสิ่งแวดล้อม ช่วงดำเนินการ	ปัญหา อุปสรรค ที่ไม่สามารถปฏิบัติ ตามมาตรการและแนวทางแก้ไข	อ้างอิง
2. ทรัพยากรชีวภาพ			
2.1 นิเวศวิทยาทางบก			
ไม่มีมาตรการกำหนด	- ไม่มีมาตรการกำหนด	-	-
2.2 นิเวศวิทยาทางน้ำ			
(1) โครงการจะแสดงขอบเขตของลำรางสาธารณะให้ชัดเจน และต้องไม่นำมาใช้ประโยชน์ส่วนตน เว้นแต่ได้รับอนุญาต จากหน่วยงานที่เกี่ยวข้อง	- พื้นที่โครงการแบ่งเขตอย่างชัดเจน มีรั้วกั้นพรางกันรอบพื้นที่โครงการ และจัดให้มีการปลูกต้นไม้เป็นแนวรั้วโดยรอบ โดยโครงการไม่ใช้รั้วกล้าในพื้นที่เขตของลำรางสาธารณะ	-	-
(2) โครงการจะไม่รื้อกล้าหรือกระทำการใดๆ ที่ขัดขวางการระบายน้ำในเขตลำรางสาธารณะ			
(3) จัดให้มีการปลูกต้นไม้เพื่อเป็นแนวรั้ว Buffer บริเวณพื้นที่ติดลำรางสาธารณะ			
(4) ให้ความร่วมมือกับหน่วยงานท้องถิ่นหากมีการขุดลอกลำราง			
2.3 นิเวศวิทยาทางทะเล			
ไม่มีมาตรการกำหนด	- ไม่มีมาตรการกำหนด	-	-

ผลการดำเนินการตามมาตรการป้องกันและแก้ไขผลกระทบสิ่งแวดล้อมของโครงการ ชูการ์ มาร์รีนา รีสอร์ทท อาร์ท กระบี่บีช (ส่วนขยาย) ในระยะดำเนินการ แสดงดังตารางที่ 2.1
ตารางที่ 2.1 แบบรายงานผลการปฏิบัติตามมาตรการป้องกัน และแก้ไขผลกระทบสิ่งแวดล้อมของ โครงการ ชูการ์ มาร์รีนา รีสอร์ทท อาร์ท กระบี่บีช (ส่วนขยาย) (ต่อ)

มาตรการป้องกันและแก้ไขผลกระทบสิ่งแวดล้อม	ผลการปฏิบัติตามมาตรการป้องกันและแก้ไขผลกระทบสิ่งแวดล้อม ช่วงดำเนินการ	ปัญหา อุปสรรค ที่ไม่สามารถปฏิบัติ ตามมาตรการและแนวทางแก้ไข	อ้างอิง
3. คุณค่าการใช้ประโยชน์ของมนุษย์ 3.1 การใช้ประโยชน์ที่ดิน 3.1.1 การใช้ประโยชน์ที่ดินในปัจจุบัน ไม่มีมาตรการกำหนด	- ไม่มีมาตรการกำหนด	-	-
3.1.2 การใช้ประโยชน์ที่ดินตามผังเมืองรวม จังหวัดภูเก็ต พ.ศ. 2554 และฉบับแก้ไขเพิ่มเติม (ฉบับที่ 4) พ.ศ. 2558 ไม่มีมาตรการกำหนด	- ไม่มีมาตรการกำหนด	-	-
3.1.3 การใช้ประโยชน์ที่ดินตามเขตพื้นที่และมาตรการคุ้มครองสิ่งแวดล้อม ไม่มีมาตรการกำหนด	- ไม่มีมาตรการกำหนด	-	-
3.1.4 การใช้ประโยชน์ที่ดินตามกฎหมายกระทรวงฉบับที่ 20 (พ.ศ. 2532) ออกตามความในพระราชบัญญัติควบคุมอาคาร พ.ศ. 2522 ไม่มีมาตรการกำหนด	- ไม่มีมาตรการกำหนด	-	-

รายงานผลการปฏิบัติตามมาตรการป้องกันและแก้ไขผลกระทบสิ่งแวดล้อมและมาตรการติดตามตรวจสอบคุณภาพสิ่งแวดล้อม

โครงการ ชุมกร มารีนา รีสอร์ท อาร์ท กระบี่ (ส่วนขยาย)

ระยะดำเนินการ ระหว่างเดือนกรกฎาคม - ธันวาคม 2567

ผลการดำเนินการตามมาตรการป้องกันและแก้ไขผลกระทบสิ่งแวดล้อมของโครงการ ชุมกร มารีนา รีสอร์ท อาร์ท กระบี่ (ส่วนขยาย) ในระยะดำเนินการ แสดงดังตารางที่ 2.1 ตารางที่ 2.1 แบบรายงานผลการปฏิบัติตามมาตรการป้องกัน และแก้ไขผลกระทบสิ่งแวดล้อมของ โครงการ ชุมกร มารีนา รีสอร์ท อาร์ท กระบี่ (ส่วนขยาย) (ต่อ)

มาตรการป้องกันและแก้ไขผลกระทบสิ่งแวดล้อม	ผลการปฏิบัติตามมาตรการป้องกันและแก้ไขผลกระทบสิ่งแวดล้อม ช่วงดำเนินการ	ปัญหา อุปสรรค ที่ไม่สามารถปฏิบัติ ตามมาตรการและแนวทางแก้ไข	อ้างอิง
<p>3.2 การคมนาคมขนส่ง</p> <p>(1) จัดให้มีระบบการจราจรที่ปลอดภัย โดยติดตั้งป้ายแสดงทิศทางเดินรถ และกระแຈกโค้งบริเวณทางเข้า-ออกภายในพื้นที่โครงการ</p> <p>(2) ติดตั้งป้ายจำกัดความเร็วภายในพื้นที่โครงการ</p> <p>(3) ควบคุมการจราจรบริเวณทางเข้า-ออกพื้นที่โครงการ โดยจัดให้เจ้าหน้าที่รักษาความปลอดภัยควบคุมดูแลและตรวจรถเข้า-ออกตลอดเวลา</p> <p>(4) จัดให้มีระบบไฟฟ้าส่องสว่าง บริเวณทางเข้า-ออกโครงการ และทางจราจรให้เพียงพอ</p> <p>(5) จัดให้มีที่จอดรถยนต์ จำนวน 44 คัน เพื่อเป็นการป้องกันไม่ให้เกิดของผู้กักอาศัยในโครงการจอดรถกีดขวางเส้นทาง การจราจรภายนอกโครงการ</p> <p>(6) ห้ามจอดรถทุกชนิดบริเวณทางเข้าออกโครงการบนถนนสาธารณะ และบริเวณให้ส่งทางด้านหน้าโครงการ</p> <p>(7) ติดตั้งป้ายโครงการ ลูกศรแสดงทิศทางบริเวณเข้า-ออกโครงการ ที่สามารถมองเห็นได้อย่างชัดเจน และในระยะเวลาที่จะชะลอได้ทันก่อนเข้าสู่โครงการได้อย่างปลอดภัย</p>	<p>ผลการปฏิบัติตามมาตรการป้องกันและแก้ไขผลกระทบสิ่งแวดล้อม ช่วงดำเนินการ</p> <ul style="list-style-type: none"> - โครงการมีเจ้าหน้าที่รักษาความปลอดภัยคอยดูแลการจราจร พร้อมทั้งมีสัญลักษณ์แสดงทิศทางการเดินรถบนพื้นทาง บริเวณทางเข้า-ออก - โครงการมีการติดตั้งป้ายจำกัดความเร็วไว้บริเวณที่มองเห็นได้ชัดเจน - โครงการมีเจ้าหน้าที่รักษาความปลอดภัยคอยดูแลการจราจรภายในโครงการอยู่ตลอด 24 ชั่วโมง - โครงการมีการติดตั้งไฟฟ้าส่องสว่างบริเวณทางเข้า-ออก และภายในพื้นที่โครงการ ซึ่งสว่างเพียงพอต่อการจราจร - โครงการจัดให้มีที่จอดรถ สำหรับผู้เข้าพักอาศัย ซึ่งเพียงพอต่อความต้องการของผู้พักอาศัยภายในโครงการ - บริเวณทางเข้า-ออก และบริเวณให้ส่งทางด้านหน้าโครงการเป็นพื้นที่ห้ามจอด - โครงการมีการติดตั้งป้ายโครงการ ที่สามารถมองเห็นได้อย่างชัดเจน ในระยะทางที่จะชะลอได้ทัน ก่อนเข้าสู่โครงการ 	<p>-</p> <p>-</p> <p>-</p> <p>-</p> <p>-</p> <p>-</p> <p>-</p>	<p>รูปภาพที่ 2.12 เจ้าหน้าที่รักษาความปลอดภัย</p> <p>รูปภาพที่ 2.17 สัญลักษณ์จราจร</p> <p>รูปภาพที่ 2.19 ป้ายจำกัดความเร็ว</p> <p>รูปภาพที่ 2.12 เจ้าหน้าที่รักษาความปลอดภัย</p> <p>รูปภาพที่ 2.15 ไฟฟ้าส่องสว่าง บริเวณทางเข้า-ออก</p> <p>รูปภาพที่ 2.16 พื้นที่จอดรถ</p> <p>รูปภาพที่ 2.14 ทางเข้า-ออกโครงการ</p> <p>รูปภาพที่ 2.13 ป้ายโครงการ</p>

ผลการดำเนินการตามมาตรการป้องกันและแก้ไขผลกระทบสิ่งแวดล้อมของโครงการ ชุมกร มารีนา รีสอร์ท อาร์ท กระนวน (ส่วนขยาย) ในระยะดำเนินการ แสดงดังตารางที่ 2.1 ตารางที่ 2.1 แบบรายงานผลการปฏิบัติตามมาตรการป้องกัน และแก้ไขผลกระทบสิ่งแวดล้อมของ โครงการ ชุมกร มารีนา รีสอร์ท อาร์ท กระนวน (ส่วนขยาย) (ต่อ)

มาตรการป้องกันและแก้ไขผลกระทบสิ่งแวดล้อม	ผลการปฏิบัติตามมาตรการป้องกันและแก้ไขผลกระทบสิ่งแวดล้อม ช่วงดำเนินการ	ปัญหา อุปสรรค ที่ไม่สามารถปฏิบัติ ตามมาตรการและแนวทางแก้ไข	อ้างอิง
3.3 การใช้น้ำ (1) โครงการจะมีถังเก็บน้ำสำรองที่รวมปริมาณน้ำที่กักเก็บไว้ในโครงการทั้งหมด 294.02 ลูกบาศก์เมตร (2) จัดให้มีท่อรับน้ำจากกรรพรทุกน้ำเอกชน เข้าสู่ระบบ ปรับปรุงคุณภาพน้ำแยกเป็นถังตกตะกอน ปริมาตร 14.30 ลูกบาศก์เมตร และไหลล้นพักในถังเก็บน้ำดิบ ปริมาตร 48.72 ลูกบาศก์เมตร จากนั้นจะเข้าสู่ระบบกรอง และผ่านการบำบัดด้วยการเติมคลอรีนก่อนเข้าเก็บไว้ในถังเก็บน้ำดื่มได้น (3) จัดให้มีเจ้าหน้าที่คอยดูแลล้างทำความสะอาดถังน้ำเป็นประจำ 6 เดือน (4) รมรงค์ให้ร่วมกันประหยัคน้ำและเลือกใช้สุขภัณฑ์ประหยัดน้ำ (5) ตรวจสอบการแจกจ่ายน้ำและเส้นท่อให้อยู่ในสภาพดีอยู่เสมอ หากพบว่าชำรุดให้แก้ไขทันที นอกจากนี้โครงการจะหมั่นตรวจสอบระบบท่อน้ำ รวมถึงเครื่องสุขภัณฑ์ที่อาจจะชำรุด จนเป็นเหตุให้น้ำประปารั่วไหลได้ง่าย	- โครงการมีถังเก็บน้ำสำรองอยู่ใต้ดิน ซึ่งมีปริมาณเพียงพอต่อการใช้งาน - โครงการมีการซื้อน้ำจากเอกชนหากปริมาณน้ำไม่เพียงพอต่อความต้องการ โดยน้ำที่ใช้มีการกรองก่อนนำมาใช้ - โครงการมีการทำความสะอาดถังน้ำทุก 6 เดือน และมีการล้างถังกรองทุกเดือน โดยมีช่างคอยควบคุมดูแลตลอดระยะเวลาดำเนินการ - โครงการมีการเลือกใช้สุขภัณฑ์ประหยัดน้ำ และติดตั้งป้ายรณรงค์ประหยัดน้ำ ซึ่งสามารถมองเห็นได้ชัดเจน - โครงการมอบหมายให้แผนกช่าง เป็นผู้ตรวจสอบเส้นท่อน้ำให้อยู่ในสภาพดี พร้อมใช้งาน รวมถึงสุขภัณฑ์ต่างๆ ที่ใช้ภายในโครงการ หากชำรุดจะดำเนินการซ่อมแซมหรือเปลี่ยนใหม่ทันที	- - - - -	รูปภาพที่ 2.45 ถังเก็บน้ำสำรอง เอกสารแนบที่ 10 ใบเสร็จซื้อน้ำ/ใบเสร็จไฟฟ้า รูปภาพที่ 2.32 สุขภัณฑ์ประหยัดน้ำ รูปภาพที่ 2.29 ป้ายรณรงค์ประหยัดน้ำ/ไฟ รูปภาพที่ 2.47 การตรวจสอบสุขภัณฑ์ รูปภาพที่ 2.50 การตรวจสอบเส้นท่อน้ำประปา

รายงานผลการปฏิบัติตามมาตรการป้องกันและแก้ไขผลกระทบสิ่งแวดล้อมและมาตรการติดตามตรวจสอบคุณภาพสิ่งแวดล้อม

โครงการ ชูการ์ มาร์รีนา รีสอร์ท อาร์ท กระบี่บีช (ส่วนขยาย)

ระยะดำเนินการ ระหว่างเดือนกรกฎาคม - ธันวาคม 2567

ผลการดำเนินการตามมาตรการป้องกันและแก้ไขผลกระทบสิ่งแวดล้อมของโครงการ ชูการ์ มาร์รีนา รีสอร์ท อาร์ท กระบี่บีช (ส่วนขยาย) ในระยะดำเนินการ แสดงดังตารางที่ 2.1 ตารางที่ 2.1 แบบรายงานผลการปฏิบัติตามมาตรการป้องกัน และแก้ไขผลกระทบสิ่งแวดล้อมของ โครงการ ชูการ์ มาร์รีนา รีสอร์ท อาร์ท กระบี่บีช (ส่วนขยาย) (ต่อ)

มาตรการป้องกันและแก้ไขผลกระทบสิ่งแวดล้อม	ผลการปฏิบัติตามมาตรการป้องกันและแก้ไขผลกระทบสิ่งแวดล้อม ช่วงดำเนินการ	ปัญหา อุปสรรค ที่ไม่สามารถปฏิบัติ ตามมาตรการและแนวทางแก้ไข	อ้างอิง
<p>3.4 การระบายน้ำและป้องกันน้ำท่วม</p> <p>(1) ออกแบบให้มีการกักเก็บน้ำฝนไว้ภายในบ่อหนองน้ำ ปริมาตร 270 ลูกบาศก์เมตร จำนวน 1 บ่อ</p> <p>(2) โครงการเลือกใช้ขนาดเครื่องสูบน้ำเพื่อควบคุมการระบาย น้ำไม่ให้เกินอัตราการระบายน้ำก่อนพัฒนาโครงการ โดยใช้เครื่องสูบน้ำ จำนวน 3 เครื่อง (ทำงานพร้อมกัน) มี อัตราการสูบน้ำ 0.028 ลูกบาศก์เมตร/วินาที/เครื่อง มี อัตราการสูบน้ำรวม 0.083 ลูกบาศก์เมตร/วินาที ดังนั้น อัตราการระบายน้ำหลังพัฒนาโครงการ จึงมีค่าน้อยกว่าอัตราการระบายน้ำก่อนพัฒนาโครงการ</p> <p>(3) ขุดลอกตะกอนในท่อระบายน้ำ รวมถึงบ่อพักน้ำอย่างสม่ำเสมอ เพื่อให้การระบายน้ำในพื้นที่โครงการมีประสิทธิภาพตลอดเวลา</p> <p>(4) ออกแบบให้มีบ่อพักน้ำ และติดตั้งตะแกรงดักมูลฝอยบริเวณจุดระบายน้ำออกจากท่อระบายน้ำของโครงการ</p> <p>(5) จัดเจ้าหน้าที่คอยตรวจสอบดูแลรวบรวมระบายน้ำ ของโครงการเป็นประจำ โดยเฉพาะช่วงฤดูฝน หากพบว่าชำรุดต้องแก้ไขทันที</p>	<p>สิ่งแวดล้อม ช่วงดำเนินการ</p> <ul style="list-style-type: none"> - โครงการมีการจัดเตรียมบ่อสำหรับหนองน้ำภายในโครงการ จำนวน 1 บ่อ และเครื่องสูบน้ำให้สามารถควบคุมอัตราการไหลของน้ำให้มีค่าอัตราการระบาย น้อยกว่าก่อนพัฒนาโครงการ - ทางโครงการได้มอบหมายให้ช่างของโครงการเป็นผู้ดูแล ตรวจสอบท่อระบายน้ำ ตลอดจนการสำรวจสิ่งอุดตัน ตะกอนดิน ขยะ หากพบมีการขัดขวางการระบายน้ำจะ ดำเนินการขุดลอกโดยทันที - บริเวณที่เป็นท่อระบายน้ำจะมีการติดตั้งตะแกรงเพื่อดัก ขยะมูลฝอย เศษใบไม้ต่างๆ - โครงการมีช่างคอยตรวจสอบดูแลระบบระบายน้ำของโครงการ โดยเฉพาะช่วงฤดูฝน หากพบว่าชำรุดจะ ดำเนินการแก้ไขทันที 	<p>-</p>	<p>รูปภาพที่ .218 การขุดลอกทาง ระบายน้ำ</p>

ผลการดำเนินการตามมาตรการป้องกันและแก้ไขผลกระทบสิ่งแวดล้อมของโครงการ ชุมกร มารีนา รีสอร์ท อาร์ท กระบี่ (ส่วนขยาย) ในระยะดำเนินการ แสดงดังตารางที่ 2.1 ตารางที่ 2.1 แบบบรรยายตามผลการปฏิบัติตามมาตรการป้องกัน และแก้ไขผลกระทบสิ่งแวดล้อมของ โครงการ ชุมกร มารีนา รีสอร์ท อาร์ท กระบี่ (ส่วนขยาย) (ต่อ)

มาตรการป้องกันและแก้ไขผลกระทบสิ่งแวดล้อม	ผลการปฏิบัติตามมาตรการป้องกันและแก้ไขผลกระทบสิ่งแวดล้อม ช่วงดำเนินการ	ปัญหา อุปสรรค ที่ไม่สามารถปฏิบัติ ตามมาตรการและแนวทางแก้ไข	อ้างอิง
<p>3.5 การจัดการน้ำเสีย</p> <p>(1) โครงการได้จัดให้มีระบบบำบัดน้ำเสียรวมเป็นชนิดเติมอากาศเลี้ยงตะกอนเวียนกลับ (Aeration Sludge Process, A/S) จำนวน 2 ชุด ขนาด 60 ลูกบาศก์เมตร/วัน 30 ลูกบาศก์เมตร/วัน และถังตกไขมัน ขนาด 1 ลูกบาศก์เมตร/วัน เพื่อรองรับปริมาณน้ำเสียที่เกิดขึ้นจากอาคารต่างๆ ในโครงการ</p> <p>(2) น้ำเสียที่ผ่านการบำบัดแล้วของโครงการจะผ่านบ่อตรวจคุณภาพน้ำ จะเข้าสู่ถังพักน้ำที่ผ่านการบำบัด ปริมาตร 2.0 ลูกบาศก์เมตร จำนวน 2 ถัง รวมปริมาตรก็กเก็บทั้งสิ้น 4 ลูกบาศก์เมตร ก่อนนำไปรดน้ำต้นไม้และพื้นที่สีเขียวของโครงการ</p> <p>(3) ในช่วงฤดูฝน โครงการสามารถนำน้ำทิ้งที่ผ่านการบำบัดแล้วนำมารดน้ำต้นไม้ในโครงการได้ 41.23 ลูกบาศก์เมตร/วัน (20% ของหน้าแล้ง) สำหรับปริมาณน้ำที่เหลือ 34.20 ลูกบาศก์เมตร แบ่งเป็น 2 ส่วน ได้แก่ นำใช้ล้างถนนและพื้นที่ทั่วไปปริมาณ 49.63 ลูกบาศก์เมตร ดังนั้นในช่วงฤดูฝนโครงการสามารถนำน้ำเสียที่ผ่านการบำบัดแล้วมาใช้ประโยชน์ภายในโครงการได้ทั้งหมด (Zero Discharge)</p>	<p>สิ่งแวดล้อม ช่วงดำเนินการ</p> <p>- โครงการมีการติดตั้งระบบบำบัดน้ำเสียชนิดเติมอากาศ (AS) โดยมีการรวบรวมน้ำเสียที่เกิดขึ้นจากทุกกิจกรรมภายในโครงการเข้าสู่กระบวนการบำบัดน้ำเสียของโครงการให้มีคุณภาพตามเกณฑ์มาตรฐานควบคุมการระบายน้ำทิ้งจากอาคาร ก่อนปล่อยลงสู่สาธารณะ</p> <p>- ปัจจุบันโครงการไม่มีการนำน้ำเสียที่ผ่านการบำบัดแล้วกลับมาใช้ประโยชน์ โดยน้ำเสียที่ผ่านการบำบัดให้มีคุณภาพตามเกณฑ์มาตรฐานควบคุมการระบายน้ำทิ้งจากอาคาร จะถูกระบายลงสู่สาธารณะต่อไป</p>	<p>-</p> <p>-</p>	<p>รูปภาพที่ 2.43 ระบบบำบัดน้ำเสีย</p> <p>รูปภาพที่ 2.43 ระบบบำบัดน้ำเสีย</p>

รายงานผลการปฏิบัติตามมาตรการป้องกันและแก้ไขผลกระทบสิ่งแวดล้อมและมาตรการติดตามตรวจสอบคุณภาพสิ่งแวดล้อม

โครงการ ชุมกร มารีนา รีสอร์ท อาร์ท กระบี่ (ส่วนขยาย)

ระยะดำเนินการ ระหว่างเดือนกรกฎาคม - ธันวาคม 2567

ผลการดำเนินการตามมาตรการป้องกันและแก้ไขผลกระทบสิ่งแวดล้อมของโครงการ ชุมกร มารีนา รีสอร์ท อาร์ท กระบี่ (ส่วนขยาย) ในระยะดำเนินการ แสดงดังตารางที่ 2.1 ตารางที่ 2.1 แบบรายงานผลการปฏิบัติตามมาตรการป้องกัน และแก้ไขผลกระทบสิ่งแวดล้อมของ โครงการ ชุมกร มารีนา รีสอร์ท อาร์ท กระบี่ (ส่วนขยาย) (ต่อ)

มาตรการป้องกันและแก้ไขผลกระทบสิ่งแวดล้อม	ผลการปฏิบัติตามมาตรการป้องกันและแก้ไขผลกระทบสิ่งแวดล้อม ช่วงดำเนินการ	ปัญหา อุปสรรค ที่ไม่สามารถปฏิบัติตาม มาตรการและแนวทางแก้ไข	อ้างอิง
<p>3.5 การจัดการน้ำเสีย (ต่อ)</p> <p>(4) ติดตั้งมีเตอร์ระบบบำบัดน้ำเสียแยกจากระบบไฟฟ้าส่วนอื่น เพื่อตรวจสอบและควบคุมให้มีการเดินระบบบำบัดน้ำเสียตลอดเวลา</p> <p>(5) จัดให้มีพนักงานดูแลถังดักไขมันรวม โดยดักไขมันออกตามความจำเป็นทุกสัปดาห์ นอกจากนี้จะล้างถังดักไขมันทุก 6 เดือน เพื่อให้การทำงานของถังดักไขมันมีประสิทธิภาพ โดยกากไขมันที่ต้องกำจัดจะนำไปตากแห้งก่อนรวบรวมให้เทศบาลตำบลกระบี่นำไปกำจัดต่อไป</p> <p>(6) จัดให้มีการตรวจสอบและบำรุงรักษาระบบบำบัดน้ำเสียของโครงการ เพื่อให้มีประสิทธิภาพในการบำบัดน้ำเสียเป็นไปตามที่ออกแบบไว้อยู่เสมอ รวมทั้งจัดให้มีการอบรมหรือให้ความรู้เกี่ยวกับระบบบำบัดน้ำเสียแก่เจ้าหน้าที่ดูแลรับผิดชอบระบบบำบัดน้ำเสีย</p> <p>(7) จัดให้มีเจ้าหน้าที่ที่มีความชำนาญด้านการบำบัดน้ำเสีย ดูแลระบบบำบัดน้ำเสียภายในโครงการ</p>	<p>สิ่งแวดล้อม ช่วงดำเนินการ</p> <ul style="list-style-type: none"> - มีเตอร์ระบบบำบัดน้ำเสียของโครงการไม่ได้แยกออกจากระบบไฟฟ้าส่วนอื่น แต่โครงการมีผู้ควบคุมการทำงาน ของระบบบำบัดน้ำเสียเพื่อตรวจสอบและควบคุมให้มีการเดินระบบบำบัดน้ำเสียตลอดเวลา - โครงการมีเจ้าหน้าที่คอยตรวจสอบดูแลถังดักไขมัน โดยมี การดักไขมันออกเป็นประจำวันตามเหมาะสม - ปัจจุบันทางโครงการได้จัดให้มีช่างผู้รับผิดชอบ คอยดูแล และตรวจสอบควบคุมระบบบำบัดน้ำเสีย ตาม มาตรการกำหนด เพื่อให้ประสิทธิภาพในการบำบัดน้ำเสีย เป็นไปตามที่ออกแบบไว้ รวมถึงได้จัดให้มีการจัดทำแบบ บันทึกลิขิตข้อมูลบำบัดน้ำเสีย พ.ศ. 2567 ทุกเดือน ตลอด ระยะเวลาดำเนินการ 	<p>-</p> <p>-</p> <p>-</p>	<p>รูปภาพที่ 2.43 ระบบบำบัดน้ำเสีย</p> <p>รูปภาพที่ 2.44 การดักไขมัน</p> <p>เอกสารแนบที่ 9 ใบเสร็จมูลฝอย</p> <p>เอกสารแนบที่ 4 ผลการตรวจติดตามคุณภาพสิ่งแวดล้อมและแบบบันทึกทส.1/2</p>

รายงานผลการปฏิบัติตามมาตรการป้องกันและแก้ไขผลกระทบสิ่งแวดล้อมและมาตรการติดตามตรวจสอบคุณภาพสิ่งแวดล้อม

โครงการ ชุมการ์ มารีน ริสอร์ท อาร์ท กระบี่ (ส่วนขยาย)

ระยะดำเนินการ ระหว่างเดือนกรกฎาคม - ธันวาคม 2567

ผลการดำเนินการตามมาตรการป้องกันและแก้ไขผลกระทบสิ่งแวดล้อมของโครงการ ชุมการ์ มารีน ริสอร์ท อาร์ท กระบี่ (ส่วนขยาย) ในระยะดำเนินการ แสดงดังตารางที่ 2.1 ตารางที่ 2.1 แบบรายงานผลการปฏิบัติตามมาตรการป้องกัน และแก้ไขผลกระทบสิ่งแวดล้อมของ โครงการ ชุมการ์ มารีน ริสอร์ท อาร์ท กระบี่ (ส่วนขยาย) (ต่อ)

มาตรการป้องกันและแก้ไขผลกระทบสิ่งแวดล้อม	ผลการปฏิบัติตามมาตรการป้องกันและแก้ไขผลกระทบสิ่งแวดล้อม ช่วงดำเนินการ	ปัญหา อุปสรรค ที่ไม่สามารถปฏิบัติ ตามมาตรการและแนวทางแก้ไข	อ้างอิง
<p>3.5 การจัดการน้ำเสีย (ต่อ)</p> <p>(8) จัดให้มีเจ้าหน้าที่ตรวจสอบปริมาณกากตะกอนจากบ่อเกรอะเป็นประจำเมื่อถึงระยะเวลาดังกล่าว ทางโครงการ จะประสานงานให้เทศบาลตำบลกระบี่มาสุ่ไปกำจัดต่อไป</p> <p>(9) โครงการจะมีการปลูกต้นไม้โดยรอบโครงการ โดยเป็นไม้ยืนต้นประมาณ 131 ต้น เพื่อช่วยในการดูดซับปริมาณก๊าซที่เกิดขึ้นจากระบบบำบัดน้ำเสียได้</p>	<p>โครงการมีช่างคอยดำเนินการตรวจสอบปริมาณของตะกอน หากมีปริมาณมากจะดำเนินการติดตั้งเครื่องสูบล้างปฏิภูมเข้ามาดำเนินการสูบล้างโดยทันที</p> <p>โครงการมีการปลูกต้นไม้ โดยเป็นไม้ยืนต้น ไม้พุ่ม และพืชคลุมดินไว้ตามที่มีมาตรการกำหนด รวมทั้งมีคนสวนคอยดูแลบำรุงรักษาอยู่ตลอดระยะเวลาที่เปิดดำเนินการ</p>	-	<p>เอกสารแนบที่ 9 ใบเสร็จมูลฝอย รูปภาพที่ 2.56 การสูบล้าง</p> <p>รูปภาพที่ 2.1 พื้นที่สีเขียวและงานสวน</p>

รายงานผลการปฏิบัติตามมาตรการป้องกันและแก้ไขผลกระทบสิ่งแวดล้อมและมาตรการติดตามตรวจสอบคุณภาพสิ่งแวดล้อม

โครงการ ชูการ์ มาร์รินา รีสอร์ทท อาร์ท กระนวนบิษ (ส่วนขยาย)

ระยะดำเนินการ ระหว่างเดือนกรกฎาคม - ธันวาคม 2567

ผลการดำเนินการตามมาตรการป้องกันและแก้ไขผลกระทบสิ่งแวดล้อมของโครงการ ชูการ์ มาร์รินา รีสอร์ทท อาร์ท กระนวนบิษ (ส่วนขยาย) ในระยะดำเนินการ แสดงดังตารางที่ 2.1 ตารางที่ 2.1 แบบรายงานผลการปฏิบัติตามมาตรการป้องกัน และแก้ไขผลกระทบสิ่งแวดล้อมของ โครงการ ชูการ์ มาร์รินา รีสอร์ทท อาร์ท กระนวนบิษ (ส่วนขยาย) (ต่อ)

มาตรการป้องกันและแก้ไขผลกระทบสิ่งแวดล้อม	ผลการปฏิบัติตามมาตรการป้องกันและแก้ไขผลกระทบสิ่งแวดล้อม ช่วงดำเนินการ	ปัญหา อุปสรรค ที่ไม่สามารถปฏิบัติ ตามมาตรการและแนวทางแก้ไข	อ้างอิง
<p>3.6 การจัดการขยะมูลฝอย</p> <p>(1) จัดให้มีห้องพักขยะรวมของโครงการเป็นโครงสร้าง คอนกรีตเสริมเหล็ก อยู่บริเวณทางขึ้นใต้ดินของอาคาร โดยแบ่งออกเป็น 4 ห้อง ได้แก่ ห้องพักขยะอินทรีย์ ห้องพักขยะทั่วไป/ขยะรีไซเคิล และห้องพักขยะอันตราย</p> <p>(2) โครงการได้จัดให้มีการปลูกพันธุ์ไม้ที่ช่วยดูดซับสารระเหย ต่างๆ ได้ดี เช่น จิง, ปาล์มไผ่ และพุดต่าง บริเวณอาคาร ห้องพักขยะรวม เพื่อลดผลกระทบด้านกลิ่นของที่พักขยะ มูลฝอยรวม</p> <p>(3) จัดตั้งรองรับขยะมูลฝอยไว้ในห้องพักทุกห้อง รวมทั้งพื้นที่ ส่วนกลาง</p> <p>(4) อาคารห้องพักขยะมูลฝอยรวมของโครงการ ตั้งอยู่ใกล้ ลานจอดรถ โดยห้องพักขยะรวมมีประตูและเป็นพื้นที่ที่มี มิดชิด</p>	<p>โครงการไม่มีห้องพักขยะแบบแยกประเภท โดยโครงการ จัดให้มีถังขยะแบบแยกประเภท ให้แยกประเภทก่อนและ มอบหมายให้แม่บ้านประจำโครงการรวบรวมมูลฝอยไว้ ยังจุดพักมูลฝอยรวมด้านข้างโครงการ ก่อนมีรถมาเก็บขน ไปกำจัดต่อไป</p> <p>- โครงการมีการปลูกต้นไม้ โดยเป็นไม้ยืนต้น ไม้พุ่ม และ พืชคลุมดินไว้ตามที่มีมาตรการกำหนด รวมทั้งมีคนสวน คอยดูแลบำรุงรักษาอยู่ตลอดระยะเวลาที่เปิดดำเนินการ</p> <p>- พบโครงการจัดวางถังรองรับมูลฝอยไว้ในห้องพัก และบริเวณพื้นที่ส่วนกลางภายในโครงการ</p> <p>- จุดพักมูลฝอยรวมของโครงการ ตั้งอยู่บริเวณลานจอดรถ ของโครงการ และมีกำแพงไม่มิดชิด</p>	<p>-</p> <p>-</p> <p>-</p> <p>-</p>	<p>รูปภาพที่ 2.8 จุดพักมูลฝอยรวม</p> <p>รูปภาพที่ 2.9 ถังขยะแยกประเภท</p> <p>รูปภาพที่ 2.1 พื้นที่สีเขียวและงาน สวน</p> <p>รูปภาพที่ 2.10 ถังขยะภายใน โครงการ</p> <p>รูปภาพที่ 2.8 จุดพักมูลฝอยรวม</p>

รายงานผลการปฏิบัติตามมาตรการป้องกันและแก้ไขผลกระทบสิ่งแวดล้อม

โครงการ ชูการ์ มารีนา รีสอร์ท อาร์ท กระบี่ (ส่วนขยาย)

ระยะดำเนินการ ระหว่างเดือนกรกฎาคม - ธันวาคม 2567

ผลการดำเนินการตามมาตรการป้องกันและแก้ไขผลกระทบสิ่งแวดล้อมของโครงการ ชูการ์ มารีนา รีสอร์ท อาร์ท กระบี่ (ส่วนขยาย) ในระยะดำเนินการ แสดงดังตารางที่ 2.1 ตารางที่ 2.1 แบบรายงานผลการปฏิบัติตามมาตรการป้องกัน และแก้ไขผลกระทบสิ่งแวดล้อมของ โครงการ ชูการ์ มารีนา รีสอร์ท อาร์ท กระบี่ (ส่วนขยาย) (ต่อ)

มาตรการป้องกันและแก้ไขผลกระทบสิ่งแวดล้อม	ผลการปฏิบัติตามมาตรการป้องกันและแก้ไขผลกระทบสิ่งแวดล้อม ช่วงดำเนินการ	ปัญหา อุปสรรค ที่ไม่สามารถปฏิบัติ ตามมาตรการและแนวทางแก้ไข	อ้างอิง
<p>3.6 การจัดการขยะมูลฝอย (ต่อ)</p> <p>(5) กวดขันให้พนักงานทำความสะอาดประจำโครงการ รวบรวมขยะมูลฝอยภายในห้องพักขยะ อย่างน้อยวันละ 1 ครั้ง บรรจุลงในถุงขยะพร้อมมัดปากถุงให้เรียบร้อย ก่อนนำไปรวบรวมไว้ที่ห้องพักรวมของโครงการ</p> <p>(6) ทำความสะอาดห้องพักขยะรวมทุกครั้งหลังจากการเก็บขยะ เพื่อป้องกันกลิ่นรบกวน และน้ำเสียที่เกิดจากการทำความสะอาดห้องพักขยะรวมจะรวบรวมเข้าสู่ระบบบำบัดน้ำเสียรูปของโครงการ</p> <p>(7) การเก็บแยกขยะอินทรีย์-ขยะแห้งให้กระทำตรงแหล่งเก็บขยะ ไม่ควรให้เก็บรวบรวมและนำมาแยกภายหลัง</p> <p>(8) รณรงค์ให้ผู้ใช้บริการทิ้งขยะลงถังรองรับมูลฝอยที่ทางโครงการจัดเตรียมให้เท่านั้น โดยแยกเป็นขยะอินทรีย์ ขยะรีไซเคิล และขยะอันตราย</p> <p>(9) ระบบห้องพักขยะจะต้องเป็นระบบปิด</p>	<p>- โครงการมีแม่บ้าน เป็นผู้รวบรวมขยะมูลฝอยจากห้องพักขยะในแต่ละชั้นของอาคาร อย่างน้อยวันละ 1 ครั้ง โดยบรรจุลงถุงดำ พร้อมมัดปากถุงให้เรียบร้อยก่อนนำไปพักรวมไว้ยังจุดพักรวมของโครงการ</p> <p>- โครงการได้มอบหมายให้แม่บ้านเป็นผู้ดูแลตรวจสอบการรองรับมูลฝอยในแต่ละวัน รวมทั้งล้างทำความสะอาดจุดพักรวมมูลฝอยหลังจากมีการเก็บขนมูลฝอย</p> <p>- แม่บ้านประจำโครงการ จะคัดแยกขยะบริเวณแหล่งเก็บขยะ ทั้งในถังขยะแบบแยกประเภท โดยแบ่งออกเป็นขยะเปียก ขยะทั่วไป และขยะรีไซเคิล ก่อนรวบรวมไปไว้ยังจุดพักรวมของโครงการ</p> <p>- โครงการได้จัดให้มีถังขยะแบบแยกประเภทแยกประเภทชัดเจนเพื่อรณรงค์ให้ผู้เข้าพักคัดแยกขยะก่อนทิ้ง</p> <p>- จุดพักรวมของโครงการมีประตูไม้กันโดยเปิดหลังคาโล่ง</p>	<p>-</p> <p>-</p> <p>-</p> <p>-</p> <p>-</p>	<p>รูปภาพที่ 2.8 จุดพักรวม</p> <p>รูปภาพที่ 2.11 การทำความสะอาดถังขยะและจุดพักรวม</p> <p>รูปภาพที่ 2.8 จุดพักรวม</p> <p>รูปภาพที่ 2.9 ถังขยะแยกประเภท</p>

ระยะดำเนินการ ระหว่างเดือนกรกฎาคม - ธันวาคม 2567

<p>มาตรการป้องกันและแก้ไขผลกระทบสิ่งแวดล้อม</p> <p>3.7 ไฟฟ้า</p> <p>(1) โครงการส่วนขยายจะติดตั้งหม้อแปลงไฟฟ้าชนิดน้ำมัน (Oil Immersed Type Transformers : DYN11) ขนาด 630 kVA จำนวน 1 ชุด เพื่อลดแรงดันต่ำเข้าสู่แผงจ่ายไฟฟ้า (Main Distribution Board : MDB) โดยโครงการจะรับกระแสไฟฟ้าผ่านหม้อแปลง ก่อนแปลงไฟฟ้าแรงสูงขนาด 33 kV เป็น 400/230 V เพื่อจ่ายไฟฟ้าไปยังส่วนต่างๆ สำหรับตำแหน่งของหม้อแปลงไฟฟ้าจะติดตั้งอยู่บริเวณอาคารห้องเครื่อง มีลักษณะเป็นแบบยกเสา ซึ่งตั้งอยู่ห่างอาคารห้องเครื่อง (ส่วนขยาย) ซึ่งเป็นอาคารที่ใกล้ที่สุด ประมาณ 5.16 เมตร</p> <p>(2) จัดให้มีเครื่องกำเนิดไฟฟ้าสำรอง ขนาด 180 kVA จำนวน 1 ชุด เพื่ออำนวยความสะดวกและความปลอดภัยแก่ผู้ใช้บริการ โดยจ่ายไฟฟ้าให้ระบบที่มีความสำคัญ สำหรับส่วนเดิม และโครงการได้จัดให้มี เครื่องกำเนิดไฟฟ้าสำรองเพิ่มอีก 1 ชุด ขนาด 100 kVA ตั้งอยู่บริเวณห้องเครื่องสำรองไฟฟ้าของอาคารห้องเครื่อง สำหรับส่วนขยาย</p>	<p>ผลการปฏิบัติตามมาตรการป้องกันและแก้ไขผลกระทบสิ่งแวดล้อม</p> <p>สิ่งแวดล้อม ช่วงดำเนินการ</p> <p>- โครงการมีการติดตั้งหม้อแปลงไฟฟ้าอยู่บริเวณด้านนอกอาคาร และมีการตรวจสอบหม้อแปลงตามมาตรการกำหนด และมีช่างคอยดูแลบำรุงรักษาตลอดระยะเวลาดำเนินการ</p> <p>- โครงการมีเครื่องกำเนิดไฟฟ้าสำรอง ขนาด 180 kVA ใช้สำหรับระบบที่มีความสำคัญภายในโครงการและ เครื่องกำเนิดไฟฟ้าสำรอง ขนาด 100 kVA 1 ชุด อยู่บริเวณห้องเครื่องสำรองไฟฟ้า</p>	<p>ปัญหา อุปสรรค ที่ไม่สามารถปฏิบัติตามมาตรการและแนวทางแก้ไข</p> <p>-</p>	<p>อ้างอิง</p> <p>รูปภาพที่ 2.26 หม้อแปลงไฟฟ้า</p> <p>รูปภาพที่ 2.49 เครื่องกำเนิดไฟฟ้าสำรอง</p>
--	---	---	--

รายงานผลการปฏิบัติตามมาตรการป้องกันและแก้ไขผลกระทบสิ่งแวดล้อมและมาตรการติดตามตรวจสอบคุณภาพสิ่งแวดล้อม

โครงการ ชุมกร มารีนา รีสอร์ท อาร์ท กระบี่ (ส่วนขยาย)

ระยะดำเนินการ ระหว่างเดือนกรกฎาคม - ธันวาคม 2567

ผลการดำเนินการตามมาตรการป้องกันและแก้ไขผลกระทบสิ่งแวดล้อมของโครงการ ชุมกร มารีนา รีสอร์ท อาร์ท กระบี่ (ส่วนขยาย) ในระยะดำเนินการ แสดงดังตารางที่ 2.1 ตารางที่ 2.1 แบบรายงานผลการปฏิบัติตามมาตรการป้องกัน และแก้ไขผลกระทบสิ่งแวดล้อมของ โครงการ ชุมกร มารีนา รีสอร์ท อาร์ท กระบี่ (ส่วนขยาย) (ต่อ)

มาตรการป้องกันและแก้ไขผลกระทบสิ่งแวดล้อม	ผลการปฏิบัติตามมาตรการป้องกันและแก้ไขผลกระทบสิ่งแวดล้อม ช่วงดำเนินการ	ปัญหา อุปสรรค ที่ไม่สามารถปฏิบัติตามมาตรการและแนวทางแก้ไข	อ้างอิง
<p>3.7 ไฟฟ้า (ต่อ)</p> <p>(3) ติดตั้ง Circuit Breaker : CB ด้านแรงต่ำ ซึ่งทำหน้าที่ตัดกระแสไฟฟ้าที่มีค่าสูงจากการลัดวงจร</p> <p>(4) หม้อแปลงต้องอยู่ในสถานที่ซึ่งบุคคลที่มิหน้าที่เกี่ยวข้องเข้าถึงได้โดยสะดวก เพื่อทำการตรวจและบำรุงรักษาให้อยู่ในสภาพดีอยู่เสมอ และต้องจัดให้มีการระบายอากาศอย่างเพียงพอกับการใช้งาน</p> <p>(5) ต้องมีแผ่นป้ายหรือสัญลักษณ์เตือนให้ระวังอันตรายจากไฟฟ้าแรงสูงติดตั้งไว้ในบริเวณที่เห็นได้ชัดเจน</p> <p>(6) เปิดไฟส่วนกลางระหว่าง เวลา 18.00-06.00 น.</p> <p>(7) เลือกใช้ไฟฟ้าส่องสว่างและอุปกรณ์ไฟฟ้าต่างๆ ส่วนกลางแบบประหยัดพลังงาน และดูแลเรื่องการเปิดไฟส่องสว่างเวลากลางคืนไม่ให้รบกวนผู้ที่อยู่อาศัยใกล้เคียง</p> <p>(8) บำรุงรักษาอุปกรณ์ระบบไฟฟ้าส่วนกลางเพื่อรักษาระดับการใช้ไฟฟ้าให้ต่ำ</p>	<ul style="list-style-type: none"> - โครงการมีการติดตั้ง Circuit Breaker ด้านแรงดันต่ำ ซึ่งทำหน้าที่ตัดกระแสไฟฟ้าที่มีค่าสูงจากการลัดวงจร - หม้อแปลงไฟฟ้าของโครงการอยู่ในสถานที่ ที่ง่ายต่อการตรวจสอบและบำรุงรักษา รวมทั้งมีการระบายอากาศอย่างเพียงพอกับการใช้งาน - โครงการมีการติดตั้งแผ่นป้ายสัญลักษณ์เตือนให้ระวังอันตรายจากไฟฟ้าแรงสูง ซึ่งติดตั้งไว้ในบริเวณที่มองเห็นได้ชัดเจน - โครงการมีการกำหนดให้เปิดไฟส่วนกลางระหว่าง เวลา 18.00-06.00 น. และขึ้นอยู่กับสภาพอากาศในแต่ละวันซึ่งจะมีเจ้าหน้าที่ประจำคอยดูแล - โครงการเลือกใช้ไฟฟ้าส่องสว่างและอุปกรณ์ไฟฟ้าที่ประหยัดพลังงาน เช่น หลอดไฟ LED รวมทั้งมีเจ้าหน้าที่ดูแลเรื่องการเปิดไฟช่วงเวลากลางคืน เพื่อให้ไม่ส่งผลกระทบต่อผู้อยู่อาศัยข้างเคียง - โครงการได้มีการได้มีช่างคอยดำเนินการตรวจสอบและบำรุงรักษาอุปกรณ์ระบบไฟฟ้าส่วนกลาง หากพบชำรุดจะดำเนินการซ่อมแซมหรือเปลี่ยนใหม่ทันที 	<p>-</p> <p>-</p> <p>-</p> <p>-</p> <p>-</p> <p>-</p>	<p>รูปภาพที่ 2.26 หม้อแปลงไฟฟ้า</p> <p>รูปภาพที่ 2.27 ป้ายเตือนไฟฟ้าแรงสูง</p> <p>-</p> <p>รูปภาพที่ 2.28 หลอดไฟ LED เอกสารแบบที่ 10 ใบเสร็จซื้อไฟฟ้</p> <p>-</p>

ผลการดำเนินการตามมาตรการป้องกันและแก้ไขผลกระทบสิ่งแวดล้อมของโครงการ ชูการ์ มาร์รินา รีสอร์ท อาร์ต กระมบิช (ส่วนขยาย) ในระยะดำเนินการ แสดงดังตารางที่ 2.1 ตารางที่ 2.1 แบบรายงานผลการปฏิบัติตามมาตรการป้องกัน และแก้ไขผลกระทบสิ่งแวดล้อมของ โครงการ ชูการ์ มาร์รินา รีสอร์ท อาร์ต กระมบิช (ส่วนขยาย) (ต่อ)

มาตรการป้องกันและแก้ไขผลกระทบสิ่งแวดล้อม	ผลการปฏิบัติตามมาตรการป้องกันและแก้ไขผลกระทบสิ่งแวดล้อม ช่วงดำเนินการ	ปัญหา อุปสรรค ที่ไม่สามารถปฏิบัติตามมาตรการและแนวทางแก้ไข	อ้างอิง
<p>3.7 ไฟฟ้า (ต่อ)</p> <p>(9) ตรวจสอบและซ่อมบำรุงระบบไฟฟ้าส่วนกลางภายในโครงการให้อยู่ในสภาพดีอยู่เสมอ</p> <p>(10) มอบเจ้าหน้าที่ทุกคนให้ตระหนักในเรื่องการประหยัดพลังงานเป็นประจำ</p> <p>(11) รมณคีให้ผู้พักอาศัยใช้ไฟฟ้าอย่างประหยัด</p> <p>(12) จัดเจ้าหน้าที่หมั่นทำความสะอาดหลอดไฟ และโคมไฟส่วนกลางอยู่เสมอ เพราะฝุ่นละอองที่เกาะหลอดไฟจะทำให้แสงสว่างลดน้อยลง</p> <p>(13) เลือกใช้สีสะท้อนแสง สีกันความร้อนหรือสีอ่อนสำหรับหลังคาของอาคาร เพื่อลดการดูดกลืนความร้อน</p> <p>(14) จัดให้มีคนสวนคอยตัดแต่งกิ่งไม้ เพื่อให้การกระทบกับสายไฟฟ้าผ่านพื้นที่สีเขียวไปยังอาคารห้องเครื่อง</p>	<p>สิ่งแวดล้อม ช่วงดำเนินการ</p> <ul style="list-style-type: none"> - โครงการมีแผนกช่าง เป็นผู้ตรวจสอบและซ่อมบำรุงระบบไฟฟ้าส่วนกลางอยู่เสมอ - เจ้าหน้าที่ของโครงการตระหนักในเรื่องการประหยัดพลังงาน พร้อมทั้งติดตั้งป้ายรณรงค์ให้มีการประหยัดไฟฟ้า - โครงการมีเจ้าหน้าที่คอยดำเนินการทำความสะอาดหลอดไฟและโคมไฟอยู่เป็นประจำ ตลอดระยะเวลาที่เปิดดำเนินการ - โครงการมีการเลือกใช้สีหลังคาและตัวอาคารเป็นสีที่มีความกลมกลืนกับสภาพแวดล้อมโดยรอบ จึงสามารถช่วยลดผลกระทบด้านทัศนียภาพของผู้ที่สัญจรไปมา และช่วยลดการดูดกลืนความร้อน - โครงการมีคนสวนคอยดูแลตัดแต่งกิ่งไม้ภายในโครงการอยู่ตลอดระยะเวลาที่เปิดดำเนินการ 	<p>-</p> <p>-</p> <p>-</p> <p>-</p> <p>-</p>	<p>-</p> <p>รูปภาพที่ 2.29 ป้ายรณรงค์ประหยัดน้ำ/ไฟ</p> <p>รูปภาพที่ 2.30 การทำความสะอาดหลอดไฟ</p> <p>รูปภาพที่ 2.2 รูปแบบอาคาร</p> <p>รูปภาพที่ 2.1 พื้นที่สีเขียวและงานสวน</p>

ผลการดำเนินการตามมาตรการป้องกันและแก้ไขผลกระทบสิ่งแวดล้อมของโครงการ ชูการ์ มาร์รีนา รีสอร์ทท อาร์ท กระวนบีช (ส่วนขยาย) ในระยะดำเนินการ แสดงดังตารางที่ 2.1 ตารางที่ 2.1 แบบบรรยายงานผลการปฏิบัติตามมาตรการป้องกัน และแก้ไขผลกระทบสิ่งแวดล้อมของ โครงการ ชูการ์ มาร์รีนา รีสอร์ทท อาร์ท กระวนบีช (ส่วนขยาย) (ต่อ)

มาตรการป้องกันและแก้ไขผลกระทบสิ่งแวดล้อม	ผลการปฏิบัติตามมาตรการป้องกันและแก้ไขผลกระทบสิ่งแวดล้อม ช่วงดำเนินการ	ปัญหา อุปสรรค ที่ไม่สามารถปฏิบัติ ตามมาตรการและแนวทางแก้ไข	อ้างอิง
<p>3.8 การป้องกันอัคคีภัย</p> <p>(1) จัดให้มีระบบป้องกันและแจ้งเตือนอัคคีภัยของโครงการ ให้เป็นไปตามกฎหมายกระทรวงฉบับที่ 39 (พ.ศ.2537) กฎกระทรวงฉบับที่ 47 (พ.ศ.2540)และกฎหมายกระทรวงฉบับที่ 55 (พ.ศ.2543) ออกตามความในพระราชบัญญัติควบคุมอาคาร พ.ศ.2522</p> <p>(2) ตรวจสอบความพร้อมและประสิทธิภาพการทำงานของระบบป้องกันและระงับอัคคีภัยเป็นประจำทุก 6 เดือน หรือตามข้อกำหนดอายุการใช้งานของผลิตภัณฑ์/อุปกรณ์นั้น</p> <p>(3) จัดให้มีการซ้อมป้องกันอัคคีภัย และการใช้อุปกรณ์ดับเพลิง ภายในโครงการอย่างน้อยปีละ 1 ครั้ง แก่พนักงานของโครงการ เพื่อให้พนักงานและเจ้าหน้าที่ของโครงการเกิดความคุ้นเคย สามารถรับมือกับเหตุการณ์ที่อาจจะเกิดขึ้น รวมทั้งสามารถปฏิบัติงานและใช้เครื่องมือ/อุปกรณ์ต่างๆ ได้อย่างถูกต้อง</p>	<p>สิ่งแวดล้อม ช่วงดำเนินการ</p> <ul style="list-style-type: none"> - โครงการมีการติดตั้งระบบป้องกันและแจ้งเตือนอัคคีภัยภายในโครงการ ซึ่งเป็นไปตามกฎหมายกระทรวงฉบับที่ 39 (พ.ศ.2537) กฎกระทรวงฉบับที่ 47 (พ.ศ.2540) และกฎหมายกระทรวงฉบับที่ 55 (พ.ศ.2543) ออกตามความในพระราชบัญญัติควบคุมอาคาร พ.ศ.2522 - โครงการมีช่างประจำโครงการ ดำเนินการตรวจสอบความพร้อมของอุปกรณ์อัคคีภัย เป็นประจำทุกเดือนตลอดระยะเวลาที่เปิดดำเนินการ - โครงการปฏิบัติตามมาตรการกำหนดไว้ โดยมีการฝึกซ้อมป้องกันอัคคีภัย และการใช้อุปกรณ์ดับเพลิงแก่พนักงานและผู้พักอาศัยภายในโครงการ ปีละ 1 ครั้งโดยในรอบเดือนกรกฎาคม - ธันวาคม 2567 ได้ดำเนินการซ้อมอพยพหนีไฟเมื่อวันที่ 6 สิงหาคม 2567 	<p>-</p> <p>-</p>	<p>รูปภาพที่ 2.34 ระบบป้องกันและแจ้งเตือนอัคคีภัย</p> <p>รูปภาพที่ 2.33 การตรวจสอบระบบป้องกันและเตือนอัคคีภัย เอกสารแนบที่ 5 บันทึกการตรวจสอบระบบป้องกันและเตือนอัคคีภัย</p> <p>รูปภาพที่ 2.52 การซ้อมอพยพหนีไฟ</p>

ผลการดำเนินการตามมาตรการป้องกันและแก้ไขผลกระทบสิ่งแวดล้อมของโครงการ ชูการ์ มาร์รีนา รีสอร์ทท อาร์ท กระนวนบึช (ส่วนขยาย) ในระยะดำเนินการ แสดงดังตารางที่ 2.1 ตารางที่ 2.1 แบบรายงานผลการปฏิบัติตามมาตรการป้องกัน และแก้ไขผลกระทบสิ่งแวดล้อมของ โครงการ ชูการ์ มาร์รีนา รีสอร์ทท อาร์ท กระนวนบึช (ส่วนขยาย) (ต่อ)

มาตรการป้องกันและแก้ไขผลกระทบสิ่งแวดล้อม	ผลการปฏิบัติตามมาตรการป้องกันและแก้ไขผลกระทบสิ่งแวดล้อม ช่วงดำเนินการ	ปัญหา อุปสรรค ที่ไม่สามารถปฏิบัติ ตามมาตรการและแนวทางแก้ไข	อ้างอิง
3.8 การป้องกันอัคคีภัย (ต่อ) (4) โครงการจัดให้มีจุดรวมพล 1 จุด ขนาดพื้นที่ 185 ตาราง เมตร อยู่บริเวณด้านหน้าอาคาร B ใกล้กับถนนภายในโครงการ (5) จัดให้มีพนักงานรักษาความปลอดภัย เพื่อดูแลความปลอดภัยในพื้นที่โครงการ (6) ติดป้ายแสดงวิธีการใช้อุปกรณ์ดับเพลิงอย่างชัดเจนที่จุดติดตั้งทุกจุด (7) จัดทำผังเส้นทางอพยพหนีไฟ ไปยังจุดรวมพล ติดไว้บริเวณทางเดินในอาคาร (8) มีการจัดตั้งกรรมการป้องกันอัคคีภัยโดยกำหนดบทบาทหน้าที่ (9) จัดให้มีแผนฉุกเฉินเตรียมการสำหรับกรณีเกิดอัคคีภัย	- โครงการจัดให้มีจุดรวมพลภายในโครงการ - โครงการมีเจ้าหน้าที่รักษาความปลอดภัยอยู่ประจำโครงการตลอด 24 ชั่วโมง - โครงการมีการติดตั้งป้ายแสดงวิธีการใช้งานอุปกรณ์ดับเพลิงไว้บริเวณจุดติดตั้งอุปกรณ์ทุกจุด ซึ่งสามารถมองเห็นได้ชัดเจน - โครงการมีการติดตั้งแผนผังเส้นทางอพยพ ไว้บริเวณหน้าลิฟท์ของโครงการ - โครงการมีการจัดตั้งกรรมการป้องกันอัคคีภัยโดยกำหนดบทบาทหน้าที่ และได้จัดทำแผนฉุกเฉินประจำโครงการ	-	รูปภาพที่ 2.37 จุดรวมพล รูปภาพที่ 2.12 เจ้าหน้าที่รักษาความปลอดภัย รูปภาพที่ 2.35 ป้ายวิธีการใช้งานอุปกรณ์ดับเพลิง รูปภาพที่ 2.36 ผังเส้นทางอพยพหนีภัย เอกสารแนบที่ 6 แผนอพยพอัคคีภัย เอกสารแนบที่ 7 แผนอพยพเมื่อเกิดภัยพิบัติสึนามิ

ผลการดำเนินการตามมาตรการป้องกันและแก้ไขผลกระทบสิ่งแวดล้อมของโครงการ ชูการ์ มาร์รีนา รีสอร์ท ออร์คิด กระบี่ (ส่วนขยาย) ในระยะดำเนินการ แสดงดังตารางที่ 2.1 ตารางที่ 2.1 แบบรายงานผลการปฏิบัติตามมาตรการป้องกัน และแก้ไขผลกระทบสิ่งแวดล้อมของ โครงการ ชูการ์ มาร์รีนา รีสอร์ท ออร์คิด กระบี่ (ส่วนขยาย) (ต่อ)

มาตรการป้องกันและแก้ไขผลกระทบสิ่งแวดล้อม	ผลการปฏิบัติตามมาตรการป้องกันและแก้ไขผลกระทบสิ่งแวดล้อม ช่วงดำเนินการ	ปัญหา อุปสรรค ที่ไม่สามารถปฏิบัติตามมาตรการและแนวทางแก้ไข	อ้างอิง
3.9 การระบายอากาศและความร้อน (1) ทำความสะอาดเครื่องปรับอากาศเป็นประจำ เพื่อเพิ่มประสิทธิภาพในการทำงาน และยังเป็นการป้องกันการสะสมของเชื้อโรค (2) ดูแลตรวจสอบอุปกรณ์ที่ใช้ระบายอากาศให้สามารถใช้งานได้อย่างต่อเนื่อง (3) ติดตั้งป้ายห้ามติดเครื่องยนตทั้งไว้ภายในบริเวณที่จอดรถ ให้สามารถสังเกตเห็นได้อย่างชัดเจนและทั่วถึง (4) จัดให้มีไม้ยืนต้นภายในโครงการให้มากที่สุด (พื้นที่สีเขียว ขนาด 1,446.79 ตารางเมตร และพื้นที่ไม้ยืนต้น 1,386.62 ตารางเมตร) เพื่อลดความร้อนจากการระบายอากาศของเครื่องปรับอากาศ	<ul style="list-style-type: none"> - โครงการมีช่างคอยดูแลทำความสะอาดเครื่องปรับอากาศเป็นประจำ - โครงการได้มอบหมายให้ช่างเป็นผู้ดำเนินการตรวจสอบอุปกรณ์ที่ใช้ระบายอากาศให้สามารถใช้งานได้ตลอดเวลาที่เปิดดำเนินการ - โครงการมีการติดตั้งป้ายดับเครื่องยนต์ไว้บริเวณลานจอดรถ ในจุดที่สามารถมองเห็นได้ชัดเจน - โครงการมีการปลูกไม้ยืนต้นรอบอาคารของโครงการ ตามมาตรการกำหนด และมีคนสวนคอยบำรุงรักษา อยู่ตลอดเวลาที่เปิดดำเนินการ 	<ul style="list-style-type: none"> - - - - 	รูปภาพที่ 2.46 การล้างเครื่องปรับอากาศ รูปภาพที่ 2.20 ป้ายดับเครื่องยนต์ รูปภาพที่ 2.1 พื้นที่สีเขียวและงานสวน รูปภาพที่ 2.1 พื้นที่สีเขียวและงานสวน

รายงานผลการปฏิบัติตามมาตรการป้องกันและแก้ไขผลกระทบสิ่งแวดล้อมและมาตรการติดตามตรวจสอบคุณภาพสิ่งแวดล้อม

โครงการ ชูการ์ มาร์รีนา รีสอร์ทท อาร์ท กระบี่บีช (ส่วนขยาย)

ระยะดำเนินการ ระหว่างเดือนกรกฎาคม - ธันวาคม 2567

ผลการดำเนินการตามมาตรการป้องกันและแก้ไขผลกระทบสิ่งแวดล้อมของโครงการ ชูการ์ มาร์รีนา รีสอร์ทท อาร์ท กระบี่บีช (ส่วนขยาย) ในระยะดำเนินการ แสดงดังตารางที่ 2.1 ตารางที่ 2.1 แบบรายงานผลการปฏิบัติตามมาตรการป้องกัน และแก้ไขผลกระทบสิ่งแวดล้อมของ โครงการ ชูการ์ มาร์รีนา รีสอร์ทท อาร์ท กระบี่บีช (ส่วนขยาย) (ต่อ)

มาตรการป้องกันและแก้ไขผลกระทบสิ่งแวดล้อม	ผลการปฏิบัติตามมาตรการป้องกันและแก้ไขผลกระทบสิ่งแวดล้อม ช่วงดำเนินการ	ปัญหา อุปสรรค ที่ไม่สามารถปฏิบัติ ตามมาตรการและแนวทางแก้ไข	อ้างอิง
<p>4. คุณภาพชีวิต</p> <p>4.1 สภาพสังคมและเศรษฐกิจ</p> <p>(1) โครงการจะพิจารณาปรับปรุงชุมชนในท้องถิ่นเพื่อเข้าทำงาน ก่อน เพื่อเป็นการส่งเสริมการมีรายได้ของประชาชนในท้องถิ่น และสนับสนุนพร้อมส่งเสริมกิจกรรมและประเพณีของท้องถิ่น และกิจกรรมทางศาสนา</p> <p>(2) จัดให้มีเจ้าหน้าที่ของโครงการสำหรับติดตามและ ประชาสัมพันธ์ รวมถึงรับฟังความคิดเห็นของประชาชน โดยรอบอย่างสม่ำเสมอ</p> <p>(3) กำหนดให้มีระเบียบปฏิบัติควบคุมการอยู่อาศัยของผู้พักอาศัยในโครงการ ได้แก่</p> <ul style="list-style-type: none"> - จะต้องไม่นำวัสดุระเบิด วัตถุไวไฟ แก๊สหุงต้ม หรือวัสดุ อุปกรณ์ใดๆ อันก่อให้เกิดอันตรายได้เข้ามาภายใน บริเวณอาคารเด็ดขาด 	<p>โครงการจะพิจารณาปรับปรุงพื้นที่เป็นคนที่ต้องเข้ามาทำงานเป็นอันดับแรก เพื่อเป็นการส่งเสริมการมีรายได้ของประชาชนในท้องถิ่น โดยดำเนินการตามความเหมาะสม</p> <p>- โครงการมีเจ้าหน้าที่ติดตามและประชาสัมพันธ์รับความคิดเห็นของประชาชนที่อยู่ข้างเคียงอย่างสม่ำเสมอ</p> <p>- โครงการได้มีกฎระเบียบการเข้าพักประจำโครงการ ควบคุมการกระทำใดๆ ในบริเวณโครงการ</p>	<p>-</p> <p>-</p> <p>-</p>	<p>รูปภาพที่ 2.4 กฎระเบียบการเข้าพัก</p>

ผลการดำเนินการตามมาตรการป้องกันและแก้ไขผลกระทบสิ่งแวดล้อมของโครงการ ชุมทรัพย์ มารีนา รีสอร์ท (ส่วนขยาย) ในระยะดำเนินการ แสดงดังตารางที่ 2.1 ตารางที่ 2.1 แบบรายงานผลการปฏิบัติตามมาตรการป้องกัน และแก้ไขผลกระทบสิ่งแวดล้อมของ โครงการ ชุมทรัพย์ มารีนา รีสอร์ท (ส่วนขยาย) (ต่อ)

มาตรการป้องกันและแก้ไขผลกระทบสิ่งแวดล้อม	ผลการปฏิบัติตามมาตรการป้องกันและแก้ไขผลกระทบสิ่งแวดล้อม ช่วงดำเนินการ	ปัญหา อุปสรรค ที่ไม่สามารถปฏิบัติ ตามมาตรการและแนวทางแก้ไข	อ้างอิง
4.1 สภาพสังคมและเศรษฐกิจ (ต่อ) <ul style="list-style-type: none"> - กรณีผ่านเข้าออกบริเวณภายในอาคารโปรดให้ความร่วมมือกับเจ้าหน้าที่ปฏิบัติตามกฎระเบียบที่ฝ่ายจัดการโครงการกำหนดไว้อย่างเคร่งครัด - ห้ามเททิ้งหรือเศษอาหาร ขยะหรือสิ่งของต่างๆ ออกไปนอกกระเบียงห้องพักและห้ามทิ้งน้ำปุน เศษวัสดุตกแต่งก่อสร้าง ผ้าอนามัย และน้ำที่เป็นตะกอนจับแข็ง ลงในท่อระบายน้ำทิ้งโสจุภัณฑ์โดยเด็ดขาด - ห้ามกระทำการติดตั้งพัมป์ เครื่องหมายสัญลักษณ์ป้ายโฆษณาทุกชนิด ในบริเวณพื้นที่ส่วนกลางและประตูหน้าต่าง ผนัง ระเบียงหรือส่วนใดภายนอกห้องพัก - ผู้ใช้บริการต้องให้ความร่วมมือกับเจ้าหน้าที่รักษาความปลอดภัย - ปฏิบัติตามกฎหมายระเบียบจราจร การนำรถเข้า-ออก ภายในโครงการอย่างเคร่งครัด - ไม่อนุญาตให้ใช้ประโยชน์ห้องพักนำสัตว์เข้ามาเลี้ยงภายในห้องพักละไว้ในบริเวณอาคารโดยไม่มีข้อยกเว้น 	<ul style="list-style-type: none"> - โครงการได้มีการมีการเข้าพักประจำโครงการควบคุมการกระทำใดๆ ในบริเวณโครงการ 	-	รูปภาพที่ 2.4 กฎระเบียบการเข้าพัก

รายงานผลการปฏิบัติตามมาตรการป้องกันและแก้ไขผลกระทบสิ่งแวดล้อมและมาตรการติดตามตรวจสอบคุณภาพสิ่งแวดล้อม

โครงการ ชูการ์ มาร์รีนา รีสอร์ท อาร์ท กะรนบีช (ส่วนขยาย)

ระยะดำเนินการ ระหว่างเดือนกรกฎาคม - ธันวาคม 2567

ผลการดำเนินการตามมาตรการป้องกันและแก้ไขผลกระทบสิ่งแวดล้อมของโครงการ ชูการ์ มาร์รีนา รีสอร์ท อาร์ท กะรนบีช (ส่วนขยาย) ในระยะดำเนินการ แสดงดังตารางที่ 2.1 ตารางที่ 2.1 แบบรายงานผลการปฏิบัติตามมาตรการป้องกัน และแก้ไขผลกระทบสิ่งแวดล้อมของ โครงการ ชูการ์ มาร์รีนา รีสอร์ท อาร์ท กะรนบีช (ส่วนขยาย) (ต่อ)

มาตรการป้องกันและแก้ไขผลกระทบสิ่งแวดล้อม	ผลการปฏิบัติตามมาตรการป้องกันและแก้ไขผลกระทบสิ่งแวดล้อม ช่วงดำเนินการ	ปัญหา อุปสรรค ที่ไม่สามารถปฏิบัติ ตามมาตรการและแนวทางแก้ไข	อ้างอิง
<p>4.2 อาชีวอนามัยและความปลอดภัย</p> <p>(1) จัดให้มีเจ้าหน้าที่รักษาความปลอดภัยให้ปฏิบัติตามที่ อย่างเคร่งครัด และหมั่นตรวจตราพื้นที่ดูแลความปลอดภัย ภายในโครงการตลอด 24 ชั่วโมง หากพบเหตุผิดปกติให้ รับผิดชอบต่อความช่วยเหลือจากหน่วยราชการที่มีหน้าที่ ดูแลและบรรเทาสาธารณภัยทันที</p> <p>(2) จัดให้มีพนักงานอยู่ประจำ เพื่อให้ผู้พักอาศัยสามารถ ติดต่อหรือแจ้งเหตุได้ตลอด 24 ชั่วโมง</p> <p>(3) จัดให้มีระบบโทรทัศน์วงจรปิด (Closed Circuit Television System : CCTV) บริเวณส่วนขยาย จำนวน 39 จุด ติดตั้งไว้กระจายครอบคลุมทั่วทั้งพื้นที่โครงการ และติดตั้งภายนอกอาคารส่วนขยาย จำนวน 10 จุด</p> <p>(4) ติดประกาศแจ้งเบอร์โทรศัพท์ฉุกเฉินของเจ้าหน้าที่ โครงการหรือหน่วยงานราชการที่เกี่ยวข้องไว้อย่างชัดเจน ในทุกชั้นในกรณีที่เกิดอัคคีภัย</p> <p>(5) ติดป้ายแนะนำการใช้อุปกรณ์แต่ละตัว ไว้บริเวณที่ติดตั้ง อุปกรณ์นั้น เพื่อให้ผู้อยู่อาศัยสามารถนำมาใช้งานได้ทันที</p>	<p>สิ่งแวดล้อม ช่วงดำเนินการ</p> <ul style="list-style-type: none"> - โครงการมีเจ้าหน้าที่รักษาความปลอดภัยอยู่ประจำโครงการ ตลอด 24 ชั่วโมง - โครงการมีเจ้าหน้าที่อยู่ประจำโครงการ ผู้พักอาศัย สามารถแจ้งเหตุได้ตลอด 24 ชั่วโมง - โครงการมีการตรวจสอบการทำงานของระบบโทรทัศน์ วงจรปิดอยู่เป็นประจำทุกวันเดือนตลอดระยะเวลา ดำเนินการ - โครงการมีการรวบรวมหมายเลขเบอร์โทรศัพท์ฉุกเฉิน ของเจ้าหน้าที่โครงการและหน่วยงานราชการที่เกี่ยวข้อง ติดประกาศไว้ในบริเวณที่มองเห็นได้ชัดเจน - โครงการมีการติดตั้งป้ายแสดงวิธีการใช้งานอุปกรณ์ ดับเพลิงไว้บริเวณจุดติดตั้งอุปกรณ์ทุกจุด ซึ่งสามารถ มองเห็นได้ชัดเจน 	<ul style="list-style-type: none"> - - - - 	<p>รูปภาพที่ 2.12 เจ้าหน้าที่รักษาความ ปลอดภัย</p> <p>รูปภาพที่ 2.12 เจ้าหน้าที่รักษาความ ปลอดภัย</p> <p>รูปภาพที่ 2.12 เจ้าหน้าที่รักษาความ ปลอดภัย</p> <p>รูปภาพที่ 2.38 เบอร์โทรศัพท์ฉุกเฉิน</p> <p>รูปภาพที่ 2.35 ป้ายวิธีการใช้งาน อุปกรณ์ดับเพลิง</p>

รายงานผลการปฏิบัติตามมาตรการป้องกันและแก้ไขผลกระทบสิ่งแวดล้อมและมาตรการติดตามตรวจสอบคุณภาพสิ่งแวดล้อม

โครงการ ชุมกร มารีนา รีสอร์ทท อาร์ท กระบี่ (ส่วนขยาย)

ระยะดำเนินการ ระหว่างเดือนกรกฎาคม - ธันวาคม 2567

ผลการดำเนินการตามมาตรการป้องกันและแก้ไขผลกระทบสิ่งแวดล้อมของโครงการ ชุมกร มารีนา รีสอร์ทท อาร์ท กระบี่ (ส่วนขยาย) ในระยะดำเนินการ แสดงดังตารางที่ 2.1 ตารางที่ 2.1 แบบรายงานผลการปฏิบัติตามมาตรการป้องกัน และแก้ไขผลกระทบสิ่งแวดล้อมของ โครงการ ชุมกร มารีนา รีสอร์ทท อาร์ท กระบี่ (ส่วนขยาย) (ต่อ)

มาตรการป้องกันและแก้ไขผลกระทบสิ่งแวดล้อม	ผลการปฏิบัติตามมาตรการป้องกันและแก้ไขผลกระทบสิ่งแวดล้อม ช่วงดำเนินการ	ปัญหา อุปสรรค ที่ไม่สามารถปฏิบัติตามมาตรการและแนวทางแก้ไข	อ้างอิง
<p>4.2 อาชีวอนามัยและความปลอดภัย (ต่อ)</p> <p>(6) จัดเตรียมเครื่องมือปฐมพยาบาลเบื้องต้น พร้อมทั้งเตรียมพร้อมประสานงานกับโรงพยาบาลเพื่อนำผู้ได้รับบาดเจ็บส่งโรงพยาบาล หากเกิดอุบัติเหตุรุนแรง</p> <p>(7) ตรวจสอบประสิทธิภาพของระบบสัญญาณเตือนภัยภายในโครงการให้สามารถใช้งานได้</p> <p>(8) ตรวจสอบระบบสุขาภิบาลต่างๆ ภายในโครงการอย่างสม่ำเสมอ ทั้งระบบบำบัดน้ำเสีย และการจัดการมูลฝอย</p> <p>(9) กำชับให้มีการทำความสะอาดถังขยะและที่พักรวมของโครงการทุกวัน หลังจากการเก็บขยะเข้ามาเก็บขนมูลฝอย</p>	<p>โครงการมีการจัดเตรียมอุปกรณ์ปฐมพยาบาลเบื้องต้นไว้ภายในโครงการ พร้อมทั้งมีเจ้าหน้าที่ประจำโครงการเป็นผู้ดำเนินการติดต่อประสานงานกับหน่วยงานที่เกี่ยวข้องเมื่อเกิดอุบัติเหตุรุนแรง</p> <p>- โครงการมีช่างประจำโครงการ ดำเนินการตรวจสอบความพร้อมของอุปกรณ์ เป็นประจำทุกเดือนตลอดระยะเวลาที่เปิดดำเนินการ</p> <p>- โครงการมีช่างประจำโครงการทำหน้าที่ในการตรวจสอบระบบสุขาภิบาลต่างๆ ภายในโครงการ ให้สามารถทำงานได้อย่างเต็มประสิทธิภาพ ตลอดระยะเวลาที่เปิดดำเนินการ</p> <p>- โครงการได้มอบหมายให้แม่บ้านเป็นผู้ดูแลตรวจสอบการรองรับมูลฝอยในแต่ละวัน รวมทั้งล้างทำความสะอาดจุดพักรวมผลรวมหลังจากมีการเก็บขนมูลฝอย</p>	-	<p>รูปภาพที่ 2.39 อุปกรณ์ปฐมพยาบาลเบื้องต้นและการฝึกอบรมพยาบาล</p> <p>รูปภาพที่ 2.33 การตรวจสอบระบบป้องกันและเตือนอัคคีภัย</p> <p>เอกสารแนบที่ 5 บันทึกการตรวจสอบระบบป้องกันและเตือนอัคคีภัย</p> <p>เอกสารแนบที่ 4 ผลการตรวจติดตามคุณภาพสิ่งแวดล้อมและแบบบันทึกทส.1/2</p> <p>รูปภาพที่ 2.11 การทำความสะอาดถังขยะและจุดพักรวมผลรวม</p>

รายงานผลการปฏิบัติตามมาตรการป้องกันและแก้ไขผลกระทบสิ่งแวดล้อมและมาตรการติดตามตรวจสอบคุณภาพสิ่งแวดล้อม

โครงการ ชุมกร์ มารินา รีสอร์ท กระบี่ (ส่วนขยาย)

ระยะดำเนินการ ระหว่างเดือนกรกฎาคม - ธันวาคม 2567

ผลการดำเนินการตามมาตรการป้องกันและแก้ไขผลกระทบสิ่งแวดล้อมของโครงการ ชุมกร์ มารินา รีสอร์ท อาร์ท กระบี่ (ส่วนขยาย) ในระยะดำเนินการ แสดงดังตารางที่ 2.1 ตารางที่ 2.1 แบบรายงานผลการปฏิบัติตามมาตรการป้องกัน และแก้ไขผลกระทบสิ่งแวดล้อมของ โครงการ ชุมกร์ มารินา รีสอร์ท อาร์ท กระบี่ (ส่วนขยาย) (ต่อ)

มาตรการป้องกันและแก้ไขผลกระทบสิ่งแวดล้อม	ผลการปฏิบัติตามมาตรการป้องกันและแก้ไขผลกระทบสิ่งแวดล้อม ช่วงดำเนินการ	ปัญหา อุปสรรค ที่ไม่สามารถปฏิบัติ ตามมาตรการและแนวทางแก้ไข	อ้างอิง
<p>4.3 การจัดการสระว่ายน้ำ</p> <p>มาตรการป้องกันและแก้ไข สระว่ายน้ำ</p> <p>(1) ตำแหน่งที่ตั้งของสระว่ายน้ำให้ออกแบบให้อยู่ห่างจาก หอพักขยะรวม</p> <p>(2) สระว่ายน้ำของโครงการมีการยกระดับขึ้นสูงจากพื้นของ โครงการ</p> <p>(3) โครงสร้างของสระว่ายน้ำสร้างด้วยคอนกรีตเสริมเหล็ก หรือวัสดุที่มีความมั่นคงแข็งแรง ซึ่มน้ำไม่ได้ ผนังเรียบ อยู่ในสภาพดี ทำความสะอาดง่าย</p> <p>(4) จัดให้มีรางระบายน้ำ มีฝาปิดรอบสระว่ายน้ำ ไม่เป็น สนิม แข็งแรง ทำความสะอาดง่าย อยู่ในสภาพดี และไม่มี น้ำล้นออกจากราง</p> <p>(5) จัดให้มีที่ว่างสำหรับใช้เป็นทางเดินรอบสระน้ำ ไม่เป็น น้ำขัง และทำความสะอาดง่าย</p> <p>(6) จัดให้มีป้ายบอกความลึกและระดับบ่อความลึกที่ สามารถมองเห็นได้ชัดเจน</p> <p>(7) จัดให้มีระบบแสงสว่างอย่างเพียงพอทั่วบริเวณรอบสระว่ายน้ำ ในกรณีที่มีการเปิดใช้สระในเวลากลางคืน</p>	<p>ผลการปฏิบัติตามมาตรการป้องกันและแก้ไขผลกระทบ สิ่งแวดล้อม ช่วงดำเนินการ</p> <ul style="list-style-type: none"> - ตำแหน่งที่ตั้งของสระว่ายน้ำ ตั้งอยู่ในบริเวณที่ห่างจากจุด พักผู้ผลรวมของโครงการ - สระว่ายน้ำของโครงการยกระดับขึ้นสูงจากพื้นถนน - สระว่ายน้ำของโครงการสร้างด้วยคอนกรีตเสริมเหล็ก ซึ่ม น้ำไม่ได้ ผนังเรียบ ปัจจุบันอยู่ในสภาพดี มั่นคงแข็งแรง - สระว่ายน้ำของโครงการมีการมีรางระบายน้ำ มีฝาปิดรอบ สระว่ายน้ำ ไม่เป็นสนิม แข็งแรง ทำความสะอาดง่าย อยู่ในสภาพดี และไม่มีน้ำล้นออกจากราง - โครงการมีที่ว่างเพื่อเป็นทางเดินรอบสระว่ายน้ำ ไม่เป็น น้ำขัง และทำความสะอาดง่าย - โครงการมีการติดตั้งป้ายบอกความลึกและระดับบ่อก ความลึกที่สามารถมองเห็นได้ชัดเจน - โครงการมีการติดตั้งระบบแสงสว่างบริเวณรอบสระว่ายน้ำ ในกรณีที่มีการเปิดใช้สระในเวลากลางคืน 	<ul style="list-style-type: none"> - - - - - - - 	<p>รูปภาพที่ 2.21 สระว่ายน้ำของ โครงการ</p> <p>รูปภาพที่ 2.21 สระว่ายน้ำของ โครงการ</p> <p>รูปภาพที่ 2.21 สระว่ายน้ำของ โครงการ</p> <p>-</p> <p>รูปภาพที่ 2.53 ทางเดินรอบสระ ว่ายน้ำ</p> <p>รูปภาพที่ 2.23 ป้ายบอกความลึก</p> <p>รูปภาพที่ 2.24 ระบบแสงสว่างสระ ว่ายน้ำ</p>

รายงานผลการปฏิบัติตามมาตรการป้องกันและแก้ไขผลกระทบสิ่งแวดล้อมและมาตรการติดตามตรวจสอบคุณภาพสิ่งแวดล้อม

โครงการ ชุมาร์ มารีน่า รีสอร์ทท อาร์ท กระบี่ (ส่วนขยาย)

ระยะดำเนินการ ระหว่างเดือนกรกฎาคม - ธันวาคม 2567

ผลการดำเนินการตามมาตรการป้องกันและแก้ไขผลกระทบสิ่งแวดล้อมของโครงการ ชุมาร์ มารีน่า รีสอร์ทท อาร์ท กระบี่ (ส่วนขยาย) ในระยะดำเนินการ แสดงดังตารางที่ 2.1 ตารางที่ 2.1 แบบรายงานผลการปฏิบัติตามมาตรการป้องกัน และแก้ไขผลกระทบสิ่งแวดล้อมของ โครงการ ชุมาร์ มารีน่า รีสอร์ทท อาร์ท กระบี่ (ส่วนขยาย) (ต่อ)

มาตรการป้องกันและแก้ไขผลกระทบสิ่งแวดล้อม	ผลการปฏิบัติตามมาตรการป้องกันและแก้ไขผลกระทบสิ่งแวดล้อม ช่วงดำเนินการ	ปัญหา อุปสรรค ที่ไม่สามารถปฏิบัติตามมาตรการและแนวทางแก้ไข	อ้างอิง
<p>4.3 การจัดการสระว่ายน้ำ (ต่อ)</p> <p>(8) จัดให้มีตู้เก็บสิ่งของ ที่วางหรือเก็บรองเท้า สำหรับผู้มาใช้บริการในบริเวณทางเข้าสระว่ายน้ำ</p> <p>(9) จัดให้มีอ่างล้างมือ บริเวณล้างตัวก่อนลงสระ และที่ล้างเท้า ทางเข้าบริเวณสระว่ายน้ำและเติมคลอรีนลงในที่ล้างเท้าเพื่อป้องกันการติดเชื้อ</p> <p>มาตรการป้องกันและแก้ไขผลกระทบด้านความปลอดภัยจากการใช้สระว่ายน้ำ</p> <p>(1) จัดให้มีอุปกรณ์สื่อสารที่สามารถติดต่อบุคคลหรือสถานที่สำคัญ เช่น โรงพยาบาล และสถานีตำรวจ เป็นต้น เพื่อขอความช่วยเหลือกรณีเกิดเหตุฉุกเฉินต่างๆ และปิดประกาศหมายเลขโทรศัพท์ของสถานดังกล่าวไว้ในที่เห็นได้ชัดเจน</p> <p>(2) รักษาความสะอาดพื้นที่โดยรอบอย่างสม่ำเสมอ ดูแลให้มีการนำสัตว์เลี้ยงชนิดเข้าไปในบริเวณสระน้ำ</p> <p>(3) จัดให้มีระบบแสงสว่างอย่างเพียงพอทั่วบริเวณสระว่ายน้ำ ในกรณีที่มีการเปิดใช้สระในเวลากลางคืน</p>	<p>สิ่งแวดล้อม ช่วงดำเนินการ</p> <ul style="list-style-type: none"> - โครงการไม่ได้จัดเก็บสิ่งของ โดยผู้เข้าใช้บริการสามารถนำสิ่งของมาวางไว้บริเวณสระว่ายน้ำได้ - โครงการมีบริเวณพื้นที่สำหรับชำระร่างกายก่อนลงสระว่ายน้ำ - หากเกิดเหตุฉุกเฉิน ผู้เข้าพักสามารถใช้โทรศัพท์ที่สำนักงานนิติบุคคล เพื่อติดต่อบุคคลหรือสถานที่สำคัญ รวมถึงมีการติดตั้งเบอร์โทรฉุกเฉินที่ห้องสำนักงานนิติบุคคล และบริเวณป้อมยาม - โครงการมีแม่บ้านคอยดำเนินการทำความสะอาดพื้นที่โดยรอบสระว่ายน้ำ พร้อมทั้งตรวจสอบความเรียบร้อยอยู่เป็นประจำทุกวัน และมีการห้ามนำสัตว์เลี้ยงบริเวณสระว่ายน้ำ - โครงการมีการติดระบบแสงสว่างบริเวณรอบสระว่ายน้ำ ในกรณีที่มีการเปิดใช้สระในเวลากลางคืน 	<p>-</p> <p>-</p> <p>-</p> <p>-</p>	<p>รูปภาพที่ 2.25 จุดชำระร่างกาย</p> <p>รูปภาพที่ 2.38 เบอร์โทรศัพท์ฉุกเฉิน</p> <p>รูปภาพที่ 2.24 ระบบแสงสว่างสระว่ายน้ำ</p>

ผลการดำเนินการตามมาตรการป้องกันและแก้ไขผลกระทบสิ่งแวดล้อมของโครงการ ชูการ์ มาร์รีนา รีสอร์ท อาร์ท กะรนบีช (ส่วนขยาย) ในระยะดำเนินการ แสดงดังตารางที่ 2.1 ตารางที่ 2.1 แบบรายงานผลการปฏิบัติตามมาตรการป้องกัน และแก้ไขผลกระทบสิ่งแวดล้อมของ โครงการ ชูการ์ มาร์รีนา รีสอร์ท อาร์ท กะรนบีช (ส่วนขยาย) (ต่อ)

มาตรการป้องกันและแก้ไขผลกระทบสิ่งแวดล้อม	ผลการปฏิบัติตามมาตรการป้องกันและแก้ไขผลกระทบสิ่งแวดล้อม ช่วงดำเนินการ	ปัญหา อุปสรรค ที่ไม่สามารถปฏิบัติ ตามมาตรการและแนวทางแก้ไข	อ้างอิง
4.3 การจัดการสระว่ายน้ำ (ต่อ) มาตรการป้องกันและแก้ไขผลกระทบจากอุบัติเหตุจากกรจมน้ำ (1) จัดให้มีเจ้าหน้าที่ความปลอดภัยประจำสระ (Life guard) โดยอยู่ประจำสระว่ายน้ำตลอดเวลาที่เปิดบริการ (2) จัดให้มีอุปกรณ์ช่วยชีวิต เช่น โฟมช่วยชีวิต ห่วงชูชีพ และไม้ช่วยชีวิต เครื่องช่วยหายใจ เป็นต้น มาตรการป้องกันและแก้ไข ร้านอาหาร (1) โครงการปฏิบัติตามคำแนะนำของ (ร่าง) บันทึกหลักการ และเหตุผล ประกอบร่างเทศบัญญัติเทศบาลตำบลกะรน เรื่องสถานที่จำหน่ายอาหารและสะสมอาหาร (ฉบับที่ 2) พ.ศ.2554 (2) โครงการสมัครเข้าร่วมโครงการอาหารสะอาดรสชาติอร่อย (Clean Food Good Taste) ของกระทรวงสาธารณสุข (3) จัดตำแหน่งสถานที่รับประทานอาหาร เตรียมอาหารปรุง อาหาร และประกอบอาหาร จะจัดให้เป็นสถานที่ที่สะอาด เป็นระเบียบ และจัดเป็นสัดส่วน โดยจะเตรียมปรุงอาหาร บนโต๊ะที่สูงจากพื้น มากกว่า 60 เซนติเมตร ไม่เตรียมปรุงอาหารบนพื้นและบริเวณหน้าห้องน้ำ ห้องส้วม	- โครงการไม่มีเจ้าหน้าที่ดูแลความปลอดภัยประจำสระ - โครงการได้จัดให้มีอุปกรณ์ช่วยชีวิต ได้แก่ ห่วงชูชีพ และเชือก คัดตั้งประจำสระว่ายน้ำ - โครงการได้ปฏิบัติตามมาตรการกำหนด	-	รูปภาพที่ 2.48 อุปกรณ์ช่วยชีวิต
	- โครงการได้จัดตำแหน่งสถานที่รับประทานอาหาร เตรียมอาหาร ปรุงอาหาร และประกอบอาหาร จะจัดให้เป็นสถานที่ที่สะอาดเป็นระเบียบ และจัดเป็นสัดส่วนมีเจ้าหน้าที่คอยตรวจสอบดูแลอยู่เสมอ	-	รูปภาพที่ 2.51 สถานที่รับประทานอาหาร

รายงานผลการปฏิบัติตามมาตรการป้องกันและแก้ไขผลกระทบสิ่งแวดล้อมและมาตรการติดตามตรวจสอบคุณภาพสิ่งแวดล้อม

โครงการ ชุมกร์ มารีน่า รีสอร์ท อาร์ท กระบี่ (ส่วนขยาย)

ระยะดำเนินการ ระหว่างเดือนกรกฎาคม - ธันวาคม 2567

ผลการดำเนินการตามมาตรการป้องกันและแก้ไขผลกระทบสิ่งแวดล้อมของโครงการ ชุมกร์ มารีน่า รีสอร์ท อาร์ท กระบี่ (ส่วนขยาย) ในระยะดำเนินการ แสดงดังตารางที่ 2.1 ตารางที่ 2.1 แบบรายงานผลการปฏิบัติตามมาตรการป้องกัน และแก้ไขผลกระทบสิ่งแวดล้อมของ โครงการ ชุมกร์ มารีน่า รีสอร์ท อาร์ท กระบี่ (ส่วนขยาย) (ต่อ)

มาตรการป้องกันและแก้ไขผลกระทบสิ่งแวดล้อม	ผลการปฏิบัติตามมาตรการป้องกันและแก้ไขผลกระทบสิ่งแวดล้อม ช่วงดำเนินการ	ปัญหา อุปสรรค ที่ไม่สามารถปฏิบัติตามมาตรการและแนวทางแก้ไข	อ้างอิง
<p>4.3 การจัดการสระว่ายน้ำ (ต่อ)</p> <p>มาตรการป้องกันและแก้ไข ร้านอาหาร (ต่อ)</p> <p>(4) ใช้สารปรุงแต่งอาหารที่มีความปลอดภัย มีเครื่องหมายรับรองของอาคารทางราชการ เช่น เลขสารบบอาหาร เครื่องหมายรับรองมาตรฐานของกระทรวงอุตสาหกรรม (มอก.) เป็นต้น ซึ่งจะทำให้ร้านอาหารไม่โครงการได้มาตรฐานของกระทรวงสาธารณสุข</p>	<p>- โครงการได้มีการใช้สารปรุงแต่งอาหารที่มีความปลอดภัย และได้รับการรับรองมาตรฐาน</p>	-	-

รายงานผลการปฏิบัติตามมาตรการป้องกันและแก้ไขผลกระทบสิ่งแวดล้อมและมาตรการติดตามตรวจสอบคุณภาพสิ่งแวดล้อม

โครงการ ชูการ์ มาร์รินา รีสอร์ท การ์ด กระบี่บีช (ส่วนขยาย)

ระยะดำเนินการ ระหว่างเดือนกรกฎาคม - ธันวาคม 2567

ผลการดำเนินการตามมาตรการป้องกันและแก้ไขผลกระทบสิ่งแวดล้อมของโครงการ ชูการ์ มาร์รินา รีสอร์ท การ์ด กระบี่บีช (ส่วนขยาย) ในระยะดำเนินการ แสดงดังตารางที่ 2.1 ตารางที่ 2.1 แบบรายงานผลการปฏิบัติตามมาตรการป้องกัน และแก้ไขผลกระทบสิ่งแวดล้อมของ โครงการ ชูการ์ มาร์รินา รีสอร์ท การ์ด กระบี่บีช (ส่วนขยาย) (ต่อ)

มาตรการป้องกันและแก้ไขผลกระทบสิ่งแวดล้อม	ผลการปฏิบัติตามมาตรการป้องกันและแก้ไขผลกระทบสิ่งแวดล้อม ช่วงดำเนินการ	ปัญหา อุปสรรค ที่ไม่สามารถปฏิบัติตามมาตรการและแนวทางแก้ไข	อ้างอิง
4.4 สุขภาพ (1) โรคระบบทางเดินหายใจ <ul style="list-style-type: none"> - ล้างทำความสะอาดกรองรับน้ำเครื่องปรับอากาศ - จัดให้มีการถ่ายเทอากาศหมุนเวียนจากภายนอกอาคาร โดยออกแบบอาคารให้มีช่องเปิดโล่ง เช่น ประตู หน้าต่าง เพื่อให้อากาศถ่ายเทได้สะดวก - ล้างทำความสะอาดถนน ในโครงการอย่างสม่ำเสมอ - ลดความเร็วของยานพาหนะภายในโครงการเพื่อลดปัญหาเรื่องฝุ่นฟุ้งกระจาย - จัดพื้นที่สีเขียวโดยรอบพื้นที่โครงการ รวมทั้งการรักษาระบบและเพิ่มพื้นที่สีเขียวบริเวณพื้นที่ว่าง เพื่อให้ช่วยดูดซับมลสารที่เกิดจากยานพาหนะที่เข้ามาในพื้นที่โครงการ - จำกัดความเร็วของรถยนต์ในโครงการ เพื่อป้องกันการฟุ้งกระจายของฝุ่นบริเวณผิวถนน โดยปิดป้ายจำกัดความเร็ว 	<ul style="list-style-type: none"> - โครงการมีการล้างทำความสะอาดกรองรับน้ำเครื่องปรับอากาศอยู่เสมอ - โครงการมีการออกแบบอาคารให้มีการถ่ายเทอากาศโดยมีช่องเปิดต่างๆ เช่น ประตู หน้าต่าง มีระเบียง เพื่อให้อากาศถ่ายเทได้ - ทางโครงการได้มอบหมายให้แม่บ้านประจำตัวเป็นผู้ดูแลทำความสะอาดภายในโครงการและบริเวณด้านนอกโครงการ รวมถึงล้างทำความสะอาดถนนอยู่เป็นประจำ - โครงการได้จัดให้มีพื้นที่สีเขียวตามที่กำหนดไว้ในมาตรการ โดย มีการปลูกพืชคลุมดินบริเวณพื้นที่ว่างเพื่อไม่ให้เกิดฝุ่นละออง และช่วยดูดซับมลสารที่เกิดจากยานพาหนะ - โครงการมีการติดตั้งป้ายจำกัดความเร็ว ไว้บริเวณที่มองเห็นได้ชัดเจน เพื่อควบคุมความเร็วของรถภายในโครงการ 	<ul style="list-style-type: none"> - - - - 	<p>รูปภาพที่ 2.46 การล้างเครื่องปรับอากาศ</p> <p>รูปภาพที่ 2.31 การระบายอากาศภายในโครงการ</p> <p>รูปภาพที่ 2.6 การล้างทำความสะอาดถนน</p> <p>รูปภาพที่ 2.1 พื้นที่สีเขียวและงานสวน</p> <p>รูปภาพที่ 2.19 ป้ายจำกัดความเร็ว</p>

ผลการดำเนินการตามมาตรการป้องกันและแก้ไขผลกระทบสิ่งแวดล้อมของโครงการ ชุมกร มารีนา รีสอร์ท อาร์ท กระบี่ (ส่วนขยาย) ในระยะดำเนินการ แสดงดังตารางที่ 2.1 ตารางที่ 2.1 แบบรายงานผลการปฏิบัติตามมาตรการป้องกัน และแก้ไขผลกระทบสิ่งแวดล้อมของ โครงการ ชุมกร มารีนา รีสอร์ท อาร์ท กระบี่ (ส่วนขยาย) (ต่อ)

มาตรการป้องกันและแก้ไขผลกระทบสิ่งแวดล้อม	ผลการปฏิบัติตามมาตรการป้องกันและแก้ไขผลกระทบสิ่งแวดล้อม ช่วงดำเนินการ	ปัญหา อุปสรรค ที่ไม่สามารถปฏิบัติตามมาตรการและแนวทางแก้ไข	อ้างอิง
4.4 สุขภาพ (ต่อ) (2) โรคที่แมลงสาบเป็นพาหะนำโรค <ul style="list-style-type: none"> - ปิดห้องพักขยะให้สนิท - เก็บอาหารสดและอาหารแห้งในภาชนะที่ปิดมิดชิด - ดูแลและรักษาความสะอาดบริเวณห้องพักอย่างสม่ำเสมอ - จัดเจ้าหน้าที่รักษาความสะอาดห้องส้วมและห้องอาบน้ำ - ใช้สารเคมีที่มีความปลอดภัยฉีดพ่นภายในและบริเวณห้องพักทุก 1 เดือน (3) โรคที่ยุงเป็นพาหะนำโรค <ul style="list-style-type: none"> - ปิดปากภาชนะเก็บน้ำอย่างมิดชิด เพื่อไม่ให้ยุงเข้าไปวางไข่ - สำรวจและกำจัดแหล่งลูกน้ำยุงลายบริเวณโครงการเป็นประจำ - จัดให้มีเจ้าหน้าที่สาธารณสุขเข้ามาทำการฉีดพ่นในกรณีที่มีโรคใช้เลือดออกกระบาด หรือพบผู้ป่วยบริเวณโครงการ 	<ul style="list-style-type: none"> - จุดพักขยะของโครงการมีประตูปิดกันเปิดหลังคาโล่ง และจัดให้มีเจ้าหน้าที่ทำความสะอาดเป็นประจำทุกวัน - โครงการได้จัดให้มีแม่บ้านทำความสะอาดบริเวณห้องพัก ห้องน้ำ และบริเวณโดยรอบโครงการทุกวัน ตลอดระยะเวลาดำเนินการ - โครงการได้มีการจ้างช่างให้บริษัทเอกชน เข้ามาฉีดพ่นแมลงเป็นประจำทุกเดือน - โครงการมีการปิดปากภาชนะเพื่อป้องกันยุงวางไข่ และมีการสำรวจแหล่งเพาะพันธุ์เป็นประจำ และเก็บขนทำลายสิ่งที่เป็นสาเหตุทำให้เกิดแหล่งเพาะพันธุ์ยุง - มีการจ้างช่างให้บริษัทเอกชน เข้ามาฉีดพ่นแมลงเป็นประจำทุกเดือน 	<ul style="list-style-type: none"> - - - - 	<p>รูปภาพที่ 2.8 จุดพักขยะรวม</p> <p>รูปภาพที่ 2.5 การทำความสะอาดพื้นที่โครงการ</p> <p>รูปภาพที่ 2.7 การฉีดพ่นแมลง</p> <p>เอกสารแนบที่ 11 รายงานการฉีดพ่นแมลง</p> <p>รูปภาพที่ 2.7 การฉีดพ่นแมลง</p> <p>เอกสารแนบที่ 11 รายงานการฉีดพ่นแมลง</p> <p>รูปภาพที่ 2.7 การฉีดพ่นแมลง</p> <p>เอกสารแนบที่ 11 รายงานการฉีดพ่นแมลง</p>

รายงานผลการปฏิบัติตามมาตรการป้องกันและแก้ไขผลกระทบสิ่งแวดล้อมและมาตรการติดตามตรวจสอบคุณภาพสิ่งแวดล้อม

โครงการ ชูการ์ มาร์รีนา รีสอร์ท อาร์ท กระบี่บีช (ส่วนขยาย)

ระยะดำเนินการ ระหว่างเดือนกรกฎาคม - ธันวาคม 2567

ผลการดำเนินการตามมาตรการป้องกันและแก้ไขผลกระทบสิ่งแวดล้อมของโครงการ ชูการ์ มาร์รีนา รีสอร์ท อาร์ท กระบี่บีช (ส่วนขยาย) ในระยะดำเนินการ แสดงดังตารางที่ 2.1 ตารางที่ 2.1 แบบรายงานผลการปฏิบัติตามมาตรการป้องกัน และแก้ไขผลกระทบสิ่งแวดล้อมของ โครงการ ชูการ์ มาร์รีนา รีสอร์ท อาร์ท กระบี่บีช (ส่วนขยาย) (ต่อ)

มาตรการติดตามตรวจสอบผลกระทบสิ่งแวดล้อม	ผลการปฏิบัติตามมาตรการติดตามตรวจสอบผลกระทบสิ่งแวดล้อม ช่วงดำเนินการ	ปัญหา อุปสรรค ที่ไม่สามารถปฏิบัติ ตามมาตรการและแนวทางแก้ไข	อ้างอิง
<p>4.4 สุขภาพ (ต่อ)</p> <ul style="list-style-type: none"> - เก็บทำลายเศษวัสดุต่างๆ เช่น ขวด โห กระบอง ฯลฯ หรือคลุมให้มิดชิด เพื่อไม่ให้รองรับน้ำได้ จะช่วยกำจัด แหล่งเพาะพันธุ์ยุงได้ดี - บริเวณที่ปลูกต้นไม้ หากมีต้นไม้หนาแน่นก็ทำให้มียุง มาก เพราะยุงชอบเกาะพักอยู่ในที่มีมืดๆ อับๆ ควรแก้ไข ให้ดูโปร่งตา - ขุดลอกตะกอนในส่วนของรางระบายน้ำ โดยรอบ โครงการเพื่อป้องกันไม่ให้น้ำขัง และสามารถระบาย น้ำออกได้ดีไม่ให้เกิดการอุดตัน 	<p>ผลการปฏิบัติตามมาตรการติดตามตรวจสอบผลกระทบ สิ่งแวดล้อม ช่วงดำเนินการ</p> <ul style="list-style-type: none"> - โครงการมีการปิดปากภาชนะเพื่อป้องกันยุงวางไข่ และการสำรวจแหล่งเพาะพันธุ์เป็นประจำ และเก็บขนทำลาย สิ่งที่เป็นสาเหตุทำให้เกิดแหล่งเพาะพันธุ์ยุง และมีการ ว่าจ้างให้บริษัทเอกชน เข้ามาฉีดพ่นแมลงเป็นประจำทุก เดือน ในส่วนของพื้นที่สีเขียว มีการตัดแต่งไม่ให้เกิดมุม อับ ในส่วนของรางระบายน้ำ เจ้าหน้าที่ได้มีการขุดลอก เป็นประจำ เพื่อป้องกันน้ำขัง และเพื่อให้สามารถระบาย น้ำได้ดี 	-	<p>รูปภาพที่ 2.7 การฉีดพ่นแมลง เอกสารแนบที่ 11 รายงานการฉีดพ่น แมลง</p> <p>รูปภาพที่ 2.18 การขุดลอกราง ระบายน้ำ</p>

รายงานผลการปฏิบัติตามมาตรการป้องกันและแก้ไขผลกระทบสิ่งแวดล้อมและมาตรการติดตามตรวจสอบคุณภาพสิ่งแวดล้อม

โครงการ ชุมกร์ มารินา รีสอร์ท อาร์ท กระบี่ (ส่วนขยาย)

ระยะดำเนินการ ระหว่างเดือนกรกฎาคม - ธันวาคม 2567

ผลการดำเนินการตามมาตรการป้องกันและแก้ไขผลกระทบสิ่งแวดล้อมของโครงการ ชุมกร์ มารินา รีสอร์ท อาร์ท กระบี่ (ส่วนขยาย) ในระยะดำเนินการ แสดงดังตารางที่ 2.1 ตารางที่ 2.1 แบบรายงานผลการปฏิบัติตามมาตรการป้องกัน และแก้ไขผลกระทบสิ่งแวดล้อมของ โครงการ ชุมกร์ มารินา รีสอร์ท อาร์ท กระบี่ (ส่วนขยาย) (ต่อ)

มาตรการติดตามตรวจสอบผลกระทบสิ่งแวดล้อม	ผลการปฏิบัติตามมาตรการติดตามตรวจสอบผลกระทบสิ่งแวดล้อม ช่วงดำเนินการ	ปัญหา อุปสรรค ที่ไม่สามารถปฏิบัติตามมาตรการและแนวทางแก้ไข	อ้างอิง
<p>4.4 สุขภาพ (ต่อ)</p> <p>(4) โรคผิวหนัง</p> <ul style="list-style-type: none"> - น้ำเสียที่ผ่านการบำบัดแล้วสามารถนำดำนน้ำดื่ม โดยโครงการได้ออกแบบท่อรวบรวมน้ำดื่มไม่เป็นระบบซึมดิน - ติดป้ายให้ผู้พักอาศัยดับเครื่องยนต์ ในกรณีที่ไม่มีการขับเคสอื่น เช่น กรณีที่จอดรถผู้พักอาศัยคนอื่น และลดความเร็วของยานพาหนะภายในโครงการ เพื่อลดปัญหาฝุ่นฟุ้งกระจาย - จัดพื้นที่สีเขียวโดยรอบพื้นที่โครงการ รวมทั้งทำการรักษาและเพิ่มพื้นที่สีเขียวบริเวณพื้นที่ว่าง เพื่อให้ช่วยดูดซับมลสารที่เกิดจากยานพาหนะที่เข้ามาในพื้นที่โครงการ - จำกัดความเร็วของรถภายในโครงการ เพื่อป้องกันการฟุ้งกระจายของฝุ่นบริเวณผิวถนน โดยติดป้ายจำกัดความเร็ว 	<ul style="list-style-type: none"> - น้ำเสียที่ผ่านการบำบัดจะถูกปล่อยลงสู่ท่อระบายน้ำสาธารณะโดยไม่มีการนำมาใช้ภายในโครงการ - โครงการมีการติดตั้งป้ายดับเครื่องยนต์ขณะจอดรถไว้บริเวณที่สำหรับจอดรถของโครงการ ซึ่งสามารถมองเห็นได้ชัดเจน - โครงการได้จัดให้มีพื้นที่สีเขียวตามที่กำหนดไว้ในมาตรการ โดย มีการปลูกพืชคลุมดินบริเวณพื้นที่ว่างเพื่อไม่ให้เกิดฝุ่นละออง และช่วยดูดซับมลสารที่เกิดจากยานพาหนะ - โครงการมีการติดตั้งป้ายจำกัดความเร็ว ไว้บริเวณที่มองเห็นได้ชัดเจน เพื่อควบคุมความเร็วของรถภายในโครงการ 	<ul style="list-style-type: none"> - - - - 	<p>-</p> <p>รูปภาพที่ 2.20 ป้ายดับเครื่องยนต์</p> <p>รูปภาพที่ 2.1 พื้นที่สีเขียวและงานวน</p> <p>รูปภาพที่ 2.19 ป้ายจำกัดความเร็ว</p>

รายงานผลการปฏิบัติตามมาตรการป้องกันและแก้ไขผลกระทบสิ่งแวดล้อมและมาตรการติดตามตรวจสอบคุณภาพสิ่งแวดล้อม

โครงการ ชุมการ์ มารีน่า รีสอร์ทท์ อาร์ท กะรนบีช (ส่วนขยาย)

ระยะดำเนินการ ระหว่างเดือนกรกฎาคม - ธันวาคม 2567

ผลการดำเนินการตามมาตรการป้องกันและแก้ไขผลกระทบสิ่งแวดล้อมของโครงการ ชุมการ์ มารีน่า รีสอร์ทท์ อาร์ท กะรนบีช (ส่วนขยาย) ในระยะดำเนินการ แสดงดังตารางที่ 2.1 ตารางที่ 2.1 แบบรายงานผลการปฏิบัติตามมาตรการป้องกัน และแก้ไขผลกระทบสิ่งแวดล้อมของ โครงการ ชุมการ์ มารีน่า รีสอร์ทท์ อาร์ท กะรนบีช (ส่วนขยาย) (ต่อ)

มาตรการติดตามตรวจสอบผลกระทบสิ่งแวดล้อม	ผลการปฏิบัติตามมาตรการติดตามตรวจสอบผลกระทบสิ่งแวดล้อม ช่วงดำเนินการ	ปัญหา อุปสรรค ที่ไม่สามารถปฏิบัติตามมาตรการและแนวทางแก้ไข	อ้างอิง
<p>4.4 สุขภาพ (ต่อ)</p> <p>(5) โรคเครียด</p> <ul style="list-style-type: none"> - ทำความสะอาดเครื่องปรับอากาศเป็นประจำ เพื่อเพิ่มประสิทธิภาพในการทำงานและยังเป็นการป้องกันการสะสมเชื้อโรค - ติดตั้งป้ายห้ามติดเครื่องย่นตั้งไว้ภายในบริเวณที่จอดรถ ให้สามารถสังเกตเห็นได้อย่างชัดเจน - จัดให้มีไม้ยืนต้นภายในโครงการให้มากที่สุด เพื่อลดความร้อนจากผลกระทบอากาศของเครื่องปรับอากาศ - จัดพื้นที่สีเขียวให้มีการปลูกไม้ยืนต้นที่สอดคล้องกับสภาพพื้นที่ในบริเวณพื้นที่ว่างของโครงการ - โครงการได้จัดให้มีพื้นที่สีเขียวคิดเป็นพื้นที่ทั้งหมด 373 ตารางเมตร (ร้อยละ 16.50 ของพื้นที่โครงการ) - จัดให้มีเจ้าหน้าที่ดูแลรักษาพื้นที่สีเขียวให้มีสภาพน่าดูอยู่เสมอ เพื่อความสวยงามและความปลอดภัยของผู้พักอาศัย 	<p>ผลการปฏิบัติตามมาตรการติดตามตรวจสอบผลกระทบสิ่งแวดล้อม ช่วงดำเนินการ</p> <ul style="list-style-type: none"> - โครงการมีการทำความสะอาดเครื่องปรับอากาศเป็นประจำ เพื่อเพิ่มประสิทธิภาพในการทำงาน - โครงการมีการติดตั้งป้ายดับเครื่องย่นตั้งไว้ภายในบริเวณที่จอดรถ ในตำแหน่งที่มองเห็นชัดเจน - โครงการมีการปลูกไม้ยืนต้นรอบรั้วของโครงการ - โครงการได้จัดให้มีพื้นที่สีเขียวตามที่กำหนดพื้นที่ว่างของโครงการ มีการปลูกต้นไม้และมีคนสวนเป็นผู้ดูแลพื้นที่สีเขียวภายในโครงการตลอดระยะเวลาที่เปิดดำเนินการ 	<p>-</p> <p>-</p> <p>-</p>	<p>รูปภาพที่ 2.46 การล้างเครื่องปรับอากาศ</p> <p>รูปภาพที่ 2.20 ป้ายดับเครื่องย่น</p> <p>รูปภาพที่ 2.1 พื้นที่สีเขียวและงานสวน</p>

รายงานผลการปฏิบัติตามมาตรการป้องกันและแก้ไขผลกระทบสิ่งแวดล้อมและมาตรการติดตามตรวจสอบคุณภาพสิ่งแวดล้อม

โครงการ ชุมทรัพย์ มารีนา รีสอร์ท ทาวเวอร์ บีช (ส่วนขยาย)

ระยะดำเนินการ ระหว่างเดือนกรกฎาคม - ธันวาคม 2567

ผลการดำเนินการตามมาตรการป้องกันและแก้ไขผลกระทบสิ่งแวดล้อมของโครงการ ชุมทรัพย์ มารีนา รีสอร์ท ทาวเวอร์ บีช (ส่วนขยาย) ในระยะดำเนินการ แสดงดังตารางที่ 2.1 ตารางที่ 2.1 แบบรายงานผลการปฏิบัติตามมาตรการป้องกัน และแก้ไขผลกระทบสิ่งแวดล้อมของ โครงการ ชุมทรัพย์ มารีนา รีสอร์ท ทาวเวอร์ บีช (ส่วนขยาย) (ต่อ)

มาตรการติดตามตรวจสอบผลกระทบสิ่งแวดล้อม	ผลการปฏิบัติตามมาตรการติดตามตรวจสอบผลกระทบสิ่งแวดล้อม ช่วงดำเนินการ	ปัญหา อุปสรรค ที่ไม่สามารถปฏิบัติตามมาตรการและแนวทางแก้ไข	อ้างอิง
<p>4.4 สุขภาพ (ต่อ)</p> <p>(6) อุบัติเหตุ</p> <ul style="list-style-type: none"> - จัดให้มีระบบป้องกันและแจ้งเตือนอัคคีภัยของโครงการ ให้เป็นไปตามกฎกระทรวงฉบับที่ 39 (พ.ศ.2537) กฎกระทรวงฉบับที่ 47 (พ.ศ.2540)และกฎกระทรวงฉบับที่ 55 (พ.ศ.2543) ออกตามความในพระราชบัญญัติควบคุมอาคาร พ.ศ.2522 - ตรวจสอบความพร้อมและประสิทธิภาพการทำงานของระบบป้องกันและระงับอัคคีภัยเป็นประจำทุก 6 เดือน หรือตามข้อกำหนดอายุการใช้งานของผลิตภัณฑ์/อุปกรณ์นั้น - จัดให้มีการซ้อมป้องกันอัคคีภัย และการใช้อุปกรณ์ดับเพลิงภายในโครงการอย่างน้อยปีละ 1 ครั้ง แก่พนักงานของโครงการเพื่อให้พนักงานและเจ้าหน้าที่ของโครงการเกิดความรู้ความคุ้นเคย สามารถรับมือกับเหตุการณ์ที่อาจจะเกิดขึ้น รวมทั้งสามารถปฏิบัติงานและใช้เครื่องมือ/อุปกรณ์ได้อย่างถูกต้อง 	<p>โครงการมีการติดตั้งระบบป้องกันและแจ้งเตือนอัคคีภัยของโครงการเป็นไปตามกฎกระทรวงฉบับที่ 39 (พ.ศ.2537) กฎกระทรวงฉบับที่ 47 (พ.ศ.2540)และกฎกระทรวงฉบับที่ 55 (พ.ศ.2543) ออกตามความในพระราชบัญญัติควบคุมอาคาร พ.ศ.2522</p> <p>- โครงการมีช่างประจำโครงการ ดำเนินการตรวจสอบความพร้อมของอุปกรณ์อัคคีภัย เป็นประจำทุกเดือนตลอดระยะเวลาที่เปิดดำเนินการ</p> <p>- โครงการมีการฝึกซ้อมป้องกันอัคคีภัย และการใช้อุปกรณ์ดับเพลิงแก่พนักงานและผู้พักอาศัยภายใต้โครงการ เพื่อเป็นแนวทางในการปฏิบัติเมื่อเกิดเหตุฉุกเฉิน ปีละ 1 ครั้ง โดยในรอบเดือนกรกฎาคม - ธันวาคม 2567 ได้ดำเนินการซ้อมอพยพหนีไฟเมื่อวันที่ 19 สิงหาคม 2567</p>	<p>-</p> <p>-</p> <p>-</p>	<p>รูปภาพที่ 2.34 ระบบป้องกันและแจ้งเตือนอัคคีภัย</p> <p>รูปภาพที่ 2.33 การตรวจสอบระบบป้องกันและเตือนอัคคีภัยเอกสารแนบที่ 5 บันทึกการตรวจสอบระบบป้องกันและเตือนอัคคีภัย</p> <p>รูปภาพที่ 2.52 การซ้อมอพยพหนีไฟ</p>

รายงานผลการปฏิบัติตามมาตรการป้องกันและแก้ไขผลกระทบสิ่งแวดล้อมและมาตรการติดตามตรวจสอบคุณภาพสิ่งแวดล้อม

โครงการ ชูการ์ มาร์รีนา รีสอร์ท การ์เดน บีช (ส่วนขยาย)

ระยะดำเนินการ ระหว่างเดือนกรกฎาคม - ธันวาคม 2567

ผลการดำเนินการตามมาตรการป้องกันและแก้ไขผลกระทบสิ่งแวดล้อมของโครงการ ชูการ์ มาร์รีนา รีสอร์ท การ์เดน บีช (ส่วนขยาย) ในระยะดำเนินการ แสดงดังตารางที่ 2.1 ตารางที่ 2.1 แบบรายงานผลการปฏิบัติตามมาตรการป้องกัน และแก้ไขผลกระทบสิ่งแวดล้อมของ โครงการ ชูการ์ มาร์รีนา รีสอร์ท การ์เดน บีช (ส่วนขยาย) (ต่อ)

มาตรการติดตามตรวจสอบผลกระทบสิ่งแวดล้อม	ผลการปฏิบัติตามมาตรการติดตามตรวจสอบผลกระทบสิ่งแวดล้อม ข้องตั้งเป็นกร	ปัญหา อุปสรรค ที่ไม่สามารถปฏิบัติ ตามมาตรการและแนวทางแก้ไข	อ้างอิง
4.4 สุขภาพ (ต่อ) <ul style="list-style-type: none"> - จัดให้มีพนักงานรักษาความปลอดภัย เพื่อดูแลความปลอดภัยในพื้นที่โครงการ - ติดป้ายแสดงวิธีการใช้อุปกรณ์ดับเพลิงอย่างชัดเจนที่จุดติดตั้งทุกจุด - จัดทำผังเส้นทางอพยพหนีไฟ ไปยังจุดรวมพล ดัดไว้บริเวณทางเดินในอาคาร - มีการจัดตั้งกรรมการป้องกันอัคคีภัยโดยกำหนดบทบาทหน้าที่ - จัดให้มีแผนฉุกเฉินเตรียมการสำหรับการกำหนดบทบาทหน้าที่ - จัดให้มีระบบการจราจรที่ปลอดภัย โดยติดตั้งป้ายแสดงทิศทางเดินรถเข้า-ออกภายในพื้นที่โครงการ - ติดตั้งป้ายจำกัดความเร็วภายในพื้นที่โครงการ 	สิ่งแวดล้อม ข้องตั้งเป็นกร <ul style="list-style-type: none"> - โครงการมีเจ้าหน้าที่รักษาความปลอดภัยอยู่ประจำโครงการตลอด 24 ชั่วโมง - โครงการมีการติดตั้งป้ายแสดงวิธีการใช้อุปกรณ์ดับเพลิงไว้บริเวณจุดติดตั้งอุปกรณ์ทุกจุด ซึ่งสามารถมองเห็นได้ชัดเจน - โครงการมีการติดตั้งแผนผังเส้นทางอพยพ ไว้บริเวณหน้าลิฟท์ของโครงการ - โครงการมีการจัดตั้งกรรมการป้องกันอัคคีภัยโดยกำหนดบทบาทหน้าที่ ตามที่กำหนดในมาตรการ - โครงการมีแผนฉุกเฉินเตรียมการสำหรับการกำหนดบทบาทหน้าที่ - โครงการมีเจ้าหน้าที่รักษาความปลอดภัยควบคุมการจราจรบริเวณทางเข้า-ออกโครงการ - โครงการมีการติดตั้งป้ายจำกัดความเร็วภายในพื้นที่โครงการ 	<ul style="list-style-type: none"> - - - - - - - 	<p>รูปภาพที่ 2.12 เจ้าหน้าที่รักษาความปลอดภัย</p> <p>รูปภาพที่ 2.35 ป้ายวิธีการใช้อุปกรณ์ดับเพลิง</p> <p>รูปภาพที่ 2.36 ผังเส้นทางอพยพหนีภัย</p> <p>เอกสารแนบที่ 6 แผนอพยพอัคคีภัย</p> <p>เอกสารแนบที่ 7 แผนอพยพเมื่อเกิดภัยพิบัติสึนามิ</p> <p>รูปภาพที่ 2.12 เจ้าหน้าที่รักษาความปลอดภัย</p> <p>รูปภาพที่ 2.19 ป้ายจำกัดความเร็ว</p>

รายงานผลการปฏิบัติตามมาตรการป้องกันและแก้ไขผลกระทบสิ่งแวดล้อมและมาตรการติดตามตรวจสอบคุณภาพสิ่งแวดล้อม

โครงการ ชูการ์ มาร์รีนา รีสอร์ทท อาร์ท กระบี่ (ส่วนขยาย)

ระยะดำเนินการ ระหว่างเดือนกรกฎาคม - ธันวาคม 2567

ผลการดำเนินการตามมาตรการป้องกันและแก้ไขผลกระทบสิ่งแวดล้อมของโครงการ ชูการ์ มาร์รีนา รีสอร์ทท อาร์ท กระบี่ (ส่วนขยาย) ในระยะดำเนินการ แสดงดังตารางที่ 2.1 ตารางที่ 2.1 แบบรายงานผลการปฏิบัติตามมาตรการป้องกัน และแก้ไขผลกระทบสิ่งแวดล้อมของ โครงการ ชูการ์ มาร์รีนา รีสอร์ทท อาร์ท กระบี่ (ส่วนขยาย) (ต่อ)

มาตรการติดตามตรวจสอบผลกระทบสิ่งแวดล้อม	ผลการปฏิบัติตามมาตรการติดตามตรวจสอบผลกระทบสิ่งแวดล้อม ช่วงดำเนินการ	ปัญหา อุปสรรค ที่ไม่สามารถปฏิบัติตามมาตรการและแนวทางแก้ไข	อ้างอิง
4.4 สุขภาพ (ต่อ) <ul style="list-style-type: none"> - ควบคุมการจราจรบริเวณทางเข้า-ออกพื้นที่โครงการ โดยจัดให้เจ้าหน้าที่รักษาความปลอดภัยคอยควบคุมดูแลและตรวจรถเข้า-ออกตลอดเวลา - จัดให้มีระบบไฟฟ้าส่องสว่าง บริเวณทางเข้า-ออกโครงการ และทางจราจรให้เพียงพอ - ติดตั้งป้ายโครงการ ลูกศรแสดงทิศทางบริเวณเข้า-ออกโครงการ ที่สามารถมองเห็นได้ชัดเจนและในระยะทางที่ชะลอรถได้ทันก่อนเข้าสู่โครงการได้อย่างปลอดภัย - จัดให้มีพนักงานคอยดูแลความสะอาดและความเป็นระเบียบเรียบร้อยบริเวณพื้นที่ส่วนกลาง ได้แก่ ทางเดินภายในอาคาร และบันไดแต่ละแห่งไม่ให้พื้นทางเดินเปียกน้ำ หรือมีการวางสิ่งกีดขวาง อันก่อให้เกิดอุบัติเหตุ - จัดให้มีส่วนระเบียงห้องพัก ซึ่งมีความแข็งแรง และทนทาน ไม่แตกหักง่ายทนต่ออุณหภูมิสูง-ต่ำ และแรงกระแทกได้ดี เพื่อป้องกันอุบัติเหตุ 	<ul style="list-style-type: none"> - โครงการมีเจ้าหน้าที่รักษาความปลอดภัยควบคุมการจราจรบริเวณทางเข้า-ออกโครงการ - โครงการมีการติดตั้งระบบไฟฟ้าส่องสว่าง บริเวณทางเข้า-ออกโครงการ และทางจราจรภายในโครงการที่เพียงพอ - โครงการมีการติดตั้งป้ายโครงการ ที่สามารถมองเห็นได้อย่างชัดเจน ในระยะทางที่จะชะลอรถได้ทัน ก่อนเข้าสู่โครงการ - โครงการมีพนักงานคอยดูแล ทำความสะอาดพื้นที่ส่วนกลางภายในโครงการเป็นประจำ - โครงการได้ออกแบบให้มีระเบียงภายในห้องพัก ที่แข็งแรงและทนทาน 	<ul style="list-style-type: none"> - - - - - 	<p>รูปภาพที่ 2.12 เจ้าหน้าที่รักษาความปลอดภัย</p> <p>รูปภาพที่ 2.15 ไฟฟ้าส่องสว่างบริเวณทางเข้าออก-</p> <p>รูปภาพที่ 2.13 ป้ายโครงการ</p> <p>รูปภาพที่ 2.5 การทำความสะอาดพื้นที่โครงการ</p> <p>รูปภาพที่ 2.3 ระเบียงห้องพัก</p>

ผลการดำเนินการตามมาตรการป้องกันและแก้ไขผลกระทบสิ่งแวดล้อมของโครงการ ชูการ์ มาร์เก็ต รีสอร์ท ท อาร์ท กระบี่บีช (ส่วนขยาย) ในระยะดำเนินการ แสดงดังตารางที่ 2.1 ตารางที่ 2.1 แบบรายงานผลการปฏิบัติตามมาตรการป้องกัน และแก้ไขผลกระทบสิ่งแวดล้อมของ โครงการ ชูการ์ มาร์เก็ต รีสอร์ท ท อาร์ท กระบี่บีช (ส่วนขยาย) (ต่อ)

มาตรการป้องกันและแก้ไขผลกระทบสิ่งแวดล้อม	ผลการปฏิบัติตามมาตรการป้องกันและแก้ไขผลกระทบสิ่งแวดล้อม ช่วงดำเนินการ	ปัญหา อุปสรรค ที่ไม่สามารถปฏิบัติตามมาตรการและแนวทางแก้ไข	อ้างอิง
4.5 ทัศนียภาพ (1) โครงการได้จัดให้มีพื้นที่สีเขียวคิดเป็นพื้นที่ทั้งหมด 1,446.79 ตารางเมตร (2) จัดให้มีพื้นที่สีเขียวให้มีการปลูกไม้ยืนต้นที่สอดคล้องกับสภาพพื้นที่บริเวณพื้นที่ว่างของโครงการ (พื้นที่ไม่มียืนต้น 1,386.62 ตารางเมตร ได้แก่ ต้นตะเคียน ต้นสาเก ต้นหนวดปลาหมึกยักษ์ ต้นจิกทะเล ต้นมะพร้าว ต้นหมากเขียว ต้นตะแบก และต้นกระดังงา) (3) จัดให้มีเจ้าหน้าที่ดูแลรักษาพื้นที่สีเขียวให้มีสภาพน่าดูอยู่เสมอ เพื่อความสวยงาม และความปลอดภัยของผู้ใช้บริการ	- ทางโครงการได้จัดให้มีพื้นที่สีเขียวตามที่กำหนดและมีคนสวนเป็นผู้ดูแลพื้นที่สีเขียวภายในโครงการตลอดระยะเวลาที่เปิดดำเนินการ	-	รูปภาพที่ 2.1 พื้นที่สีเขียวและงานสวน

รายงานผลการปฏิบัติตามมาตรการป้องกันและแก้ไขผลกระทบสิ่งแวดล้อม

โครงการ ชุมกร์ มารินา รีสอร์ท อาร์ท กระบี่ (ส่วนขยาย)

ระยะดำเนินการ ระหว่างเดือนกรกฎาคม - ธันวาคม 2567

ผลการดำเนินการตามมาตรการป้องกันและแก้ไขผลกระทบสิ่งแวดล้อมของโครงการ ชุมกร์ มารินา รีสอร์ท อาร์ท กระบี่ (ส่วนขยาย) ในระยะดำเนินการ แสดงดังตารางที่ 2.1 ตารางที่ 2.1 แบบรายงานผลการปฏิบัติตามมาตรการป้องกัน และแก้ไขผลกระทบสิ่งแวดล้อมของ โครงการ ชุมกร์ มารินา รีสอร์ท อาร์ท กระบี่ (ส่วนขยาย) (ต่อ)

มาตรการป้องกันและแก้ไขผลกระทบสิ่งแวดล้อม	ผลการปฏิบัติตามมาตรการป้องกันและแก้ไขผลกระทบสิ่งแวดล้อม ช่วงดำเนินการ	ปัญหา อุปสรรค ที่ไม่สามารถปฏิบัติตามมาตรการและแนวทางการแก้ไข	อ้างอิง
<p>4.6 การปรับปรุงแสงแดดและทิศทางลม</p> <p>(1) จัดให้มีการแจ้งให้กับผู้ที่อยู่บริเวณใกล้เคียง หรือผู้ที่ได้รับผลกระทบทราบว่า หากในกรณีที่ได้รับผลกระทบจากการบดบังแสงแดดและทิศทางลม สามารถแจ้งหรือหารือกับทางโครงการในการแก้ไขผลกระทบดังกล่าว</p> <p>(2) หากการดำเนินโครงการส่งผลกระทบต่อด้านการบดบังแสงแดดและทิศทางลมต่อผู้ที่อยู่อาศัยใกล้เคียง ในกรณีที่ทั้ง 2 ฝ่าย หาข้อตกลงกันไม่ได้ ให้ใช้คณะกรรมการประสานงานเพื่อการแก้ไขปัญหาจากการพัฒนาโครงการเพื่อเจรจาท้าข้อตกลงกัน ประกอบด้วย ผู้ได้รับผลกระทบ ผู้ก่อให้เกิดผลกระทบ (บริษัท มิ่งมะลิ กรุ๊ป จำกัด) และคนกลาง คือ หน่วยงานท้องถิ่น (เทศบาลตำบลกะรน)</p> <p>(3) ออกแบบการวางตัวอาคารของโครงการให้มีที่ว่างของแนวอาคารเว้นระยะห่างจากแนวเขตที่ดินทุกด้าน</p> <p>(4) ปลูกไม้ยืนต้นบริเวณที่ว่างโดยรอบอาคารและพื้นที่โครงการ เพื่อให้อากาศเกิดการไหลเวียน และช่วยลดความร้อนให้กับโครงการในพื้นที่ข้างเคียงโครงการ</p> <p>(5) โครงการได้จัดให้มีพื้นที่สีเขียวคิดเป็นพื้นที่ทั้งหมด 1,446.79 ตารางเมตร</p>	<p>- ทางโครงการได้มอบหมายเจ้าหน้าที่ฝ่ายอาคาร เป็นผู้ตรวจสอบและรับฟังความคิดเห็นต่อผู้พักอาศัยใกล้เคียงของโครงการ ปัจจุบันไม่พบกรณีข้อร้องเรียนแต่อย่างใด หากพบว่าผู้ที่ได้รับผลกระทบจากโครงการ ทางโครงการจะมีการตรวจสอบและแก้ไขโดยทันที</p> <p>- โครงการได้ปฏิบัติตามมาตรการตั้งแต่ระยะดำเนินการก่อสร้าง</p> <p>- โครงการจัดให้มีพื้นที่สีเขียว โดยการปลูกไม้ยืนต้นและไม้พุ่มให้สอดคล้องกับสภาพภายในโครงการและมีคนสวนดูแลตลอดระยะเวลาดำเนินการ</p>	<p>-</p> <p>-</p>	<p>-</p> <p>รูปภาพที่ 2.2 รูปแบบอาคาร</p> <p>รูปภาพที่ 2.1 พื้นที่สีเขียวและงานสวน</p>

รายงานผลการปฏิบัติตามมาตรการป้องกันและแก้ไขผลกระทบสิ่งแวดล้อมและมาตรการติดตามตรวจสอบคุณภาพสิ่งแวดล้อม

โครงการ ชูการ์ มาร์รีนา รีสอร์ท อารัต กระบี่ (ส่วนขยาย)

ระยะดำเนินการ ระหว่างเดือนกรกฎาคม - ธันวาคม 2567

ผลการติดตามตรวจสอบคุณภาพสิ่งแวดล้อม ตามมาตรการติดตามตรวจสอบคุณภาพสิ่งแวดล้อมของโครงการ ชูการ์ มาร์รีนา รีสอร์ท อารัต กระบี่ (ส่วนขยาย) ในระยะดำเนินการ แสดงดังตารางที่ 2.2 ตารางที่ 2.2 แบบรายงานผลการปฏิบัติตามมาตรการติดตามตรวจสอบผลกระทบสิ่งแวดล้อมของโครงการ ชูการ์ มาร์รีนา รีสอร์ท อารัต กระบี่ (ส่วนขยาย)

มาตรการติดตามตรวจสอบผลกระทบสิ่งแวดล้อม	ผลการปฏิบัติตามมาตรการติดตามตรวจสอบผลกระทบสิ่งแวดล้อม ช่วงดำเนินการ	ปัญหา อุปสรรค ที่ไม่สามารถปฏิบัติตามมาตรการและแนวทางแก้ไข	อ้างอิง
1. ทรัพยากรกายภาพ			
1.1 สภาพภูมิประเทศ ไม่มีมาตรการกำหนด	- ไม่มีมาตรการกำหนด	-	-
1.2 ทรัพยากรดินและการเกิดดินถล่ม ไม่มีมาตรการกำหนด	- ไม่มีมาตรการกำหนด	-	-
1.3 ธรณีวิทยา และการเกิดแผ่นดินไหว (1) ตรวจสอบการจัดเส้นทางนี้ภัยไว้ในบริเวณโครงการ ทุก 1 ปี ตลอดระยะดำเนินการ (2) ตรวจสอบการซ่อมแผนอพยพเพื่อความปลอดภัยของผู้ที่ พักอาศัยและพนักงานในโครงการ ทุก 1 ปี ตลอด ระยะเวลาดำเนินการ	<ul style="list-style-type: none"> - โครงการมีการตรวจสอบเส้นทางอพยพหนีภัยภายในโครงการไม่ให้มีสิ่งของวางกีดขวางเส้นทาง พร้อมทั้งมีการติดตั้งสิ่งเส้นทางอพยพ เพื่อให้ผู้อยู่อาศัยสามารถอพยพไปยังจุดที่ปลอดภัยได้ เมื่อเกิดเหตุฉุกเฉิน - โครงการมีการฝึกซ้อมป้องกันอัคคีภัย และการใช้อุปกรณ์ดับเพลิงแก่พนักงานและผู้พักอาศัยภายใต้โครงการ เพื่อเป็นแนวทางในการปฏิบัติเมื่อเกิดห้องฉุกเฉิน ปีละ 1 ครั้ง โดยในรอบเดือนกรกฎาคม - ธันวาคม 2567 ได้ดำเนินการซ้อมอพยพหนีไฟเมื่อวันที่ 19 สิงหาคม 2567 	<ul style="list-style-type: none"> - 	<ul style="list-style-type: none"> รูปภาพที่ 2.36 ผังเส้นทางอพยพหนีภัย รูปภาพที่ 2.40 ป้ายทางออกฉุกเฉิน รูปภาพที่ 2.52 การซ้อมอพยพหนีไฟ

รายงานผลการปฏิบัติตามมาตรการป้องกันและแก้ไขผลกระทบสิ่งแวดล้อม
โครงการ ชูการ์ มาร์ีน รีสอร์ท อาร์ท กระบี่ (ส่วนขยาย)
ระยะดำเนินการ ระหว่างเดือนกรกฎาคม - ธันวาคม 2567

ผลการติดตามตรวจสอบคุณภาพสิ่งแวดล้อม ตามมาตรการติดตามตรวจสอบคุณภาพสิ่งแวดล้อมของโครงการ ชูการ์ มาร์ีน รีสอร์ท อาร์ท กระบี่ (ส่วนขยาย) ในระยะดำเนินการ แสดงดังตารางที่ 2.2 ตารางที่ 2.2 แบบรายงานผลการปฏิบัติตามมาตรการตรวจสอบผลกระทบสิ่งแวดล้อมของโครงการ ชูการ์ มาร์ีน รีสอร์ท อาร์ท กระบี่ (ส่วนขยาย) (ต่อ)

มาตรการติดตามตรวจสอบผลกระทบสิ่งแวดล้อม	ผลการปฏิบัติตามมาตรการติดตามตรวจสอบผลกระทบสิ่งแวดล้อม ช่วงดำเนินการ	ปัญหา อุปสรรค ที่ไม่สามารถปฏิบัติตามมาตรการและแนวทางแก้ไข	อ้างอิง
1.4 คุณภาพอากาศ (1) ตรวจวัดค่าฝุ่นละอองรวม (TSP) และฝุ่นละอองขนาดเล็ก (PM10) บริเวณพื้นที่โครงการ ทุก 6 เดือน ตลอดระยะเวลาดำเนินการ		-	เอกสารแนบที่ 4 ผลการตรวจติดตามคุณภาพสิ่งแวดล้อมแบบฉบับที่กทส.1/2
1.5 เสียงและความสั่นสะเทือน ไม่มีมาตรการกำหนด	- ไม่มีมาตรการกำหนด	-	-
2. ทรัพยากรชีวภาพ 2.1 นิเวศวิทยาทางบก ไม่มีมาตรการกำหนด	- ไม่มีมาตรการกำหนด	-	-
2.2 นิเวศวิทยาทางน้ำ ไม่มีมาตรการกำหนด	- ไม่มีมาตรการกำหนด	-	-
2.3 นิเวศวิทยาทางทะเล ไม่มีมาตรการกำหนด	- ไม่มีมาตรการกำหนด	-	-

ผลการติดตามตรวจสอบคุณภาพสิ่งแวดล้อม ตามมาตรการติดตามตรวจสอบคุณภาพสิ่งแวดล้อมของโครงการ ชูการ์ มาร์รีนา รีสอร์ท อาร์ท กะรนบีช (ส่วนขยาย) ในระยะดำเนินการ แสดงดังตารางที่ 2.2 ตารางที่ 2.2 แบบรายงานผลการปฏิบัติตามมาตรการติดตามตรวจสอบผลกระทบสิ่งแวดล้อมของโครงการ ชูการ์ มาร์รีนา รีสอร์ท อาร์ท กะรนบีช (ส่วนขยาย) (ต่อ)

มาตรการติดตามตรวจสอบผลกระทบสิ่งแวดล้อม	ผลการปฏิบัติตามมาตรการติดตามตรวจสอบผลกระทบสิ่งแวดล้อม ช่วงดำเนินการ	ปัญหา อุปสรรค ที่ไม่สามารถปฏิบัติตามมาตรการและแนวทางแก้ไข	อ้างอิง
3. คุณค่าการใช้ประโยชน์ของมนุษย์ 3.1 การใช้ประโยชน์ที่ดิน 3.1.1 การใช้ประโยชน์ที่ดินในปัจจุบัน ไม่มีมาตรการกำหนด	- ไม่มีมาตรการกำหนด	-	-
3.1.2 การใช้ประโยชน์ที่ดินตามผังเมืองรวม จังหวัดภูเก็ต พ.ศ. 2554 และฉบับแก้ไขเพิ่มเติม (ฉบับที่ 4) พ.ศ. 2558 ไม่มีมาตรการกำหนด	- ไม่มีมาตรการกำหนด	-	-
3.1.3 การใช้ประโยชน์ที่ดินตามเขตพื้นที่และมาตรการคุ้มครองสิ่งแวดล้อม ไม่มีมาตรการกำหนด	- ไม่มีมาตรการกำหนด	-	-
3.1.4 การใช้ประโยชน์ที่ดินตามกฎหมายกระทรวงฉบับที่ 20 (พ.ศ.2532) ออกตามความในพระราชบัญญัติควบคุมอาคาร พ.ศ.2522 ไม่มีมาตรการกำหนด	- ไม่มีมาตรการกำหนด	-	-
3.2 การคมนาคมขนส่ง (1) ตรวจสอบการกีดขวางการจราจรและการอำนวยความสะดวกในการเข้าออกโครงการทุก 6 เดือน ตลอดระยะเวลาดำเนินการ (2) ตรวจสอบสภาพการใช้งานของเครื่องหมายและสัญลักษณ์ห้ามจอดรถบริเวณหน้าโครงการให้มีสภาพพร้อมใช้งาน ทุก 6 เดือน ตลอดระยะเวลาดำเนินการ	- โครงการมีเจ้าหน้าที่รักษาความปลอดภัยดูแลความสะอาดของการจราจรการเข้า-ออกและภายในโครงการตลอด 24 ชั่วโมง - โครงการได้มอบหมายให้เจ้าหน้าที่รักษาความปลอดภัยเป็นผู้ดูแลสัญลักษณ์จราจรซึ่งปัจจุบันอยู่ในสภาพดี	-	รูปภาพที่ 2.12 เจ้าหน้าที่รักษาความปลอดภัย รูปภาพที่ 2.17 สัญลักษณ์จราจร

ผลการติดตามตรวจสอบคุณภาพสิ่งแวดล้อม ตามมาตรการติดตามตรวจสอบคุณภาพสิ่งแวดล้อมของโครงการ ชุมกร มารีนา รีสอร์ท อาร์ท กระบี่ (ส่วนขยาย) ในระยะดำเนินการ แสดงดังตารางที่ 2.2 ตารางที่ 2.2 แบบบรรยายผลการปฏิบัติตามมาตรการติดตามตรวจสอบผลกระทบสิ่งแวดล้อมของโครงการ ชุมกร มารีนา รีสอร์ท อาร์ท กระบี่ (ส่วนขยาย) (ต่อ)

มาตรการติดตามตรวจสอบผลกระทบสิ่งแวดล้อม	ผลการปฏิบัติตามมาตรการติดตามตรวจสอบผลกระทบสิ่งแวดล้อม สิ่งแวดล้อม ช่วงดำเนินการ	ปัญหา อุปสรรค ที่ไม่สามารถปฏิบัติ ตามมาตรการและแนวทางแก้ไข	อ้างอิง
3.3 การใช้น้ำ (1) ตรวจสอบการรั่วไหลของน้ำประปาในเส้นท่อ ทุก 3 เดือน ตลอดระยะเวลาดำเนินการ (2) ตรวจสอบการรั่วไหลของน้ำประปาในระบบสุขภัณฑ์ทุก 3 เดือน ตลอดระยะเวลาดำเนินการ (3) ตรวจสอบวิเคราะห์คุณภาพน้ำใช้ให้เป็นไปตามมาตรฐาน น้ำประปา โดยเก็บตัวอย่างน้ำจากก๊อกน้ำใช้ที่ผ่านการกรองของโครงการแล้ว ในช่วงที่มีการใช้น้ำทุก 3 เดือน ช่วง 1 ปีของการเปิดดำเนินการ หลังจากนั้นทุก 6 เดือน ตลอดระยะเวลาดำเนินการ (4) ตรวจสอบสภาพการใช้งานระบบปรับปรุงคุณภาพน้ำทุก 3 เดือน ตลอดระยะเวลาดำเนินการ	- โครงการมอบหมายให้แผนกช่าง เป็นผู้ตรวจสอบเส้นท่อ ให้อยู่ในสภาพดี พร้อมใช้งาน รวมถึงสุขภัณฑ์ต่างๆ ที่ใช้ ภายในโครงการ หากชำรุดจะดำเนินการซ่อมแซมหรือ เปลี่ยนใหม่ - โครงการมีการจ้างบริษัท บีเค เนเจอร์ ทอรัส จำกัด ให้ เข้ามาดำเนินการเก็บตัวอย่างและตรวจวิเคราะห์คุณภาพ น้ำใช้ภายในโครงการ ตามที่มาตรการกำหนดทุกเดือน โดยดำเนินการ 2 ครั้ง/ปี - โครงการมีช่างประจำโครงการ คอยดำเนินการตรวจสอบ ระบบปรับปรุงคุณภาพน้ำ และตรวจสอบการทำงานใน ส่วนต่างๆ อยู่เป็นประจำตลอดระยะเวลาดำเนินการ	-	รูปภาพที่ 2.47 การตรวจสอบ สุขภัณฑ์ เอกสารแนบที่ 4 ผลการตรวจติดตาม คุณภาพสิ่งแวดล้อมและแบบ บันทึกทส.1/2

ผลการติดตามตรวจสอบคุณภาพสิ่งแวดล้อม ตามมาตรการติดตามตรวจสอบคุณภาพสิ่งแวดล้อมของโครงการ ชูการ์ มาร์รีนา รีสอร์ทท อาร์ท กะรนบีช (ส่วนขยาย) ในระยะดำเนินการ แสดงดังตารางที่ 2.2 ตารางที่ 2.2 แบบรายงานผลการปฏิบัติตามมาตรการติดตามตรวจสอบผลกระทบสิ่งแวดล้อมของโครงการ ชูการ์ มาร์รีนา รีสอร์ทท อาร์ท กะรนบีช (ส่วนขยาย) (ต่อ)

มาตรการติดตามตรวจสอบผลกระทบสิ่งแวดล้อม	ผลการปฏิบัติตามมาตรการติดตามตรวจสอบผลกระทบสิ่งแวดล้อม ช่วงดำเนินการ	ปัญหา อุปสรรค ที่ไม่สามารถปฏิบัติ ตามมาตรการและแนวทางแก้ไข	อ้างอิง
3.4 การระบายน้ำและป้องกันน้ำท่วม (1) ตรวจสอบท่อระบายน้ำของโครงการเป็นประจำทุกเดือน ตลอดระยะเวลาดำเนินการ (2) ตรวจสอบการทำงานเครื่องสูบน้ำ ทุกเดือน ตลอด ระยะเวลาดำเนินการ (3) ตรวจสอบตะกอนกรวดทรายในบ่อพัก ท่อส่งท่อระบายน้ำ รวมถึงบ่อน้ำ และทำการลอกท่อ หากพบว่ามีกรวด ทรายกองสะสมในระบอบท่อระบายน้ำทุกปี	- ทางโครงการได้มอบหมายให้ช่างของโครงการเป็นผู้ดูแล ตรวจสอบท่อระบายน้ำ การทำงานของเครื่องสูบน้ำ ตลอดจนการสำรวจสิ่งอุดตัน ตะกอนดิน ขยะ หากพบมีการขัดขวางการระบายน้ำจะดำเนินการขุดลอกไถนทันที	-	รูปภาพที่ 2.18 การขุดลอกทาง ระบายน้ำ

ผลการติดตามตรวจสอบคุณภาพสิ่งแวดล้อม ตามมาตรการติดตามตรวจสอบคุณภาพสิ่งแวดล้อมของโครงการ ชูการ์ มาร์รินา รีสอร์ท ออร์คิด กระบี่ (ส่วนขยาย) ในระยะดำเนินการ แสดงดังตารางที่ 2.2 ตารางที่ 2.2 แบบบรรยายผลการปฏิบัติตามมาตรการติดตามตรวจสอบผลกระทบสิ่งแวดล้อมของโครงการ ชูการ์ มาร์รินา รีสอร์ท ออร์คิด กระบี่ (ส่วนขยาย) (ต่อ)

มาตรการติดตามตรวจสอบผลกระทบสิ่งแวดล้อม	ผลการปฏิบัติตามมาตรการติดตามตรวจสอบผลกระทบสิ่งแวดล้อม ช่วงดำเนินการ	ปัญหา อุปสรรค ที่ไม่สามารถปฏิบัติ ตามมาตรการและแนวทางแก้ไข	อ้างอิง
<p>3.5 การจัดการน้ำเสีย</p> <p>(1) ตรวจสอบและจัดบันทึกการทำงานของระบบบำบัดน้ำเสียของโครงการตามมาตรา 80 โดยอาศัยหลักเกณฑ์ ตามกฎกระทรวง กำหนดหลักเกณฑ์ วิธีการ และแบบการเก็บสถิติและข้อมูลการจัดทำบันทึกรายละเอียดและรายงานสรุปการทำงานของระบบบำบัดน้ำเสีย พ.ศ. 2555 (แบบ พส.1 และแบบ พส.2) แบบ พส.1 บันทึกทุกวันเก็บไว้ที่โครงการเป็นเวลา 2 ปี แบบ พส.2 สรุปผลการทำงานของระบบบำบัดทุกเดือน ส่งให้เทศบาลตำบลกะรน การบริหารจัดการเป็นกรต่าง-ต่าง ปีโอดี ปริมาณสารแขวนลอย ชีลไฟด์ ปริมาณที่สารละลาย ปริมาณตะกอนหนัก น้ำมันและไขมัน ที่เคเอ็น โคลิฟอร์มแบคทีเรียทั้งหมด บริเวณบ่อตรวจคุณภาพน้ำหลังผ่านระบบบำบัดน้ำเสียรวมของโครงการ ตามมาตรฐานคุณภาพน้ำทิ้งจากอาคารประเภท ก จากประกาศกระทรวง ทรัพยากรธรรมชาติและสิ่งแวดล้อม เรื่องกำหนดมาตรฐานควบคุมคุณภาพน้ำทิ้งจากอาคารบางประเภทและบางขนาด และจัดเก็บสถิติข้อมูลหรือบันทึก หรือรายงานมาตาม กฎกระทรวงกำหนดหลักเกณฑ์ วิธีการและแบบการเก็บสถิติและข้อมูลการจัดทำบันทึกรายละเอียดและรายงานสรุปผลการทำงานของระบบบำบัดน้ำเสีย พ.ศ. 2555 ทุกเดือนตลอดระยะเวลาดำเนินการ</p>	<p>ผลการปฏิบัติตามมาตรการตรวจสอบผลกระทบสิ่งแวดล้อม ช่วงดำเนินการ</p> <p>- ทางโครงการปฏิบัติตามมาตรการกำหนด โดยมี การเก็บสถิติและข้อมูลการจัดทำบันทึกรายละเอียดและ รายงานสรุปการทำงานจาของระบบบำบัดน้ำเสีย (แบบ พส.1 และแบบ พส.2) สรุปผลการทำงานของระบบบำบัด ส่งให้เทศบาลตำบลกะรนทุกเดือนตลอดระยะเวลาที่เปิดดำเนินการ</p> <p>- โครงการมีการจัดการจ้างบริษัท ปีเค เนเจอร์ ทอรัส จำกัด ให้เข้ามาดำเนินการเก็บตัวอย่างและตรวจ วิเคราะห์คุณภาพน้ำในรายการความเป็นกรต่าง ค่าบีโอดี ค่าปริมาณสารแขวนลอย ค่าซีลไฟด์ ค่า ปริมาณสารละลาย ค่าปริมาณตะกอนหนัก ค่า น้ำมันและไขมัน ค่าทีเคเอ็น และค่าโคลิฟอร์มแบคทีเรียทั้งหมด ทุกเดือนตลอดระยะเวลาที่เปิดดำเนินการ</p>	-	<p>เอกสารแนบที่ 4 ผลการตรวจติดตามคุณภาพสิ่งแวดล้อมและแบบ บันทึทส.1/2</p> <p>รูปภาพที่ 3.1 การเก็บตัวอย่างน้ำ</p>

รายงานผลการปฏิบัติตามมาตรการป้องกันและแก้ไขผลกระทบสิ่งแวดล้อม

โครงการ ชูการ์ มาร์รีนา รีสอร์ท ทอร์ค กระบี่ (ส่วนขยาย)

ระยะดำเนินการ ระหว่างเดือนกรกฎาคม - ธันวาคม 2567

ผลการติดตามตรวจสอบคุณภาพสิ่งแวดล้อม ตามมาตรการติดตามตรวจสอบคุณภาพสิ่งแวดล้อมของโครงการ ชูการ์ มาร์รีนา รีสอร์ท ทอร์ค กระบี่ (ส่วนขยาย) ในระยะดำเนินการ แสดงดังตารางที่ 2.2 ตารางที่ 2.2 แบบรายงานผลการปฏิบัติตามมาตรการติดตามตรวจสอบผลกระทบสิ่งแวดล้อมของโครงการ ชูการ์ มาร์รีนา รีสอร์ท ทอร์ค กระบี่ (ส่วนขยาย) (ต่อ)

มาตรการติดตามตรวจสอบผลกระทบสิ่งแวดล้อม	ผลการปฏิบัติตามมาตรการติดตามตรวจสอบผลกระทบสิ่งแวดล้อม ช่วงดำเนินการ	ปัญหา อุปสรรค ที่ไม่สามารถปฏิบัติ ตามมาตรการและแนวทางแก้ไข	อ้างอิง
3.6 การจัดการมูลฝอย (1) ตรวจสอบความสามารถในการรองรับรองรับระยะการ รั่วซึมของถังขยะ ทุกเดือนตลอดระยะเวลาดำเนินการ (2) ตรวจสอบปริมาณมูลฝอยตกค้างและทำความสะอาดถัง ขยะ และอาคารพักขยะรวมทุกสัปดาห์ ตลอดระยะเวลา ดำเนินการ	- ทางโครงการได้มอบหมายให้แม่บ้านเป็นผู้ดูแลตรวจสอบ การรองรับมูลฝอยในแต่ละวัน รวมทั้งล้างทำความสะอาด ถังขยะ และห้องพักมูลฝอยรวมหลังจากมีการเก็บขนมูล ฝอย	-	รูปภาพที่ 2.11 การทำความสะอาด ถังขยะและจุดพักมูลฝอยรวม
3.7 ไฟฟ้า ไม่มีมาตรการกำหนด	- ไม่มีมาตรการกำหนด	-	-
3.8 การป้องกันอัคคีภัย (1) ตรวจสอบสภาพการใช้ของอุปกรณ์ป้องกันอัคคีภัยทุก ชนิด หากพบการชำรุดต้องเปลี่ยนใหม่ทันที ทุก 6 เดือน ตลอดระยะเวลาดำเนินการ หรือตามคำแนะนำของผู้ผลิต (2) ทำการทดสอบเดินเครื่องทุกสัปดาห์ หากพบว่าเครื่อง ชัดข้องทำการซ่อมบำรุงทันที ทุกสัปดาห์ตลอดระยะเวลา ดำเนินการ	- โครงการมีช่างประจำโครงการคอยดูแลและดำเนินการ ตรวจสอบความพร้อมของอุปกรณ์อัคคีภัย เป็นประจำทุก เดือน และ ตลอดจนระยะเวลาที่เปิดดำเนินการ	-	รูปภาพที่ 2.33 การตรวจสอบระบบ ป้องกันและเตือนอัคคีภัย เอกสารแนบที่ 5 บันทึกการ ตรวจสอบระบบป้องกันและเตือน อัคคีภัย
3.9 การระบายอากาศและความร้อน ไม่มีมาตรการกำหนด	- ไม่มีมาตรการกำหนด	-	-

ผลการติดตามตรวจสอบคุณภาพสิ่งแวดล้อม ตามมาตรการติดตามตรวจสอบคุณภาพสิ่งแวดล้อมของโครงการ ชุมกร มารีนา รีสอร์ท อาร์ท กระบี่ (ส่วนขยาย) ในระยะดำเนินการ แสดงดังตารางที่ 2.2 ตารางที่ 2.2 แบบรายงานผลการปฏิบัติตามมาตรการติดตามตรวจสอบผลกระทบสิ่งแวดล้อมของโครงการ ชุมกร มารีนา รีสอร์ท อาร์ท กระบี่ (ส่วนขยาย) (ต่อ)

มาตรการติดตามตรวจสอบผลกระทบสิ่งแวดล้อม	ผลการปฏิบัติตามมาตรการติดตามตรวจสอบผลกระทบสิ่งแวดล้อม ช่วงดำเนินการ	ปัญหา อุปสรรค ที่ไม่สามารถปฏิบัติ ตามมาตรการและแนวทางแก้ไข	อ้างอิง
4. คุณภาพชีวิต 4.1 สภาพสังคมและเศรษฐกิจ (1) สอบถามจากประชาชนที่อยู่ใกล้เคียงในเรื่องผลกระทบ ด้านคุณภาพชีวิต ทุก 6 เดือน ตลอดระยะเวลาดำเนินการ	- ทางโครงการได้มอบหมายเจ้าหน้าที่ฝ่ายอาคาร เป็นผู้ ตรวจสอบและรับฟังความคิดเห็นจากผู้พักอาศัยใกล้เคียง ของโครงการ ปัจจุบันไม่พบกรณีข้อร้องเรียนแต่อย่างใด หากพบว่ามีผู้ที่ได้รับผลกระทบจากโครงการ ทาง โครงการจะมีการตรวจสอบและแก้ไขปัญหาโดยทันที	-	-
4.2 อาชีวอนามัยและความปลอดภัย (1) ตรวจสอบการทำงานของระบบโทรทัศน์วงจรปิด (CCTV) ทุก 6 เดือน ตลอดระยะเวลาดำเนินการ	- โครงการมีการตรวจสอบการทำงานของระบบโทรทัศน์ วงจรปิดอยู่เป็นประจำทุก 6 เดือนตลอดระยะเวลา ดำเนินการ	-	-

รายงานผลการปฏิบัติตามมาตรการป้องกันและแก้ไขผลกระทบสิ่งแวดล้อมและมาตรการติดตามตรวจสอบคุณภาพสิ่งแวดล้อม

โครงการ ชุมกร์ มารินา รีสอร์ท อาร์ท กะรนบีช (ส่วนขยาย)

ระยะดำเนินการ ระหว่างเดือนกรกฎาคม - ธันวาคม 2567

ผลการติดตามตรวจสอบคุณภาพสิ่งแวดล้อม ตามมาตรการติดตามตรวจสอบคุณภาพสิ่งแวดล้อมของโครงการ ชุมกร์ มารินา รีสอร์ท อาร์ท กะรนบีช (ส่วนขยาย) ในระยะดำเนินการ แสดงดังตารางที่ 2.2 ตารางที่ 2.2 แบบรายงานผลการปฏิบัติตามมาตรการติดตามตรวจสอบผลกระทบสิ่งแวดล้อมของโครงการ ชุมกร์ มารินา รีสอร์ท อาร์ท กะรนบีช (ส่วนขยาย) (ต่อ)

มาตรการติดตามตรวจสอบผลกระทบสิ่งแวดล้อม	ผลการปฏิบัติตามมาตรการติดตามตรวจสอบผลกระทบสิ่งแวดล้อม ช่วงดำเนินการ	ปัญหา อุปสรรค ที่ไม่สามารถปฏิบัติตามมาตรการและแนวทางแก้ไข	อ้างอิง
<p>4.3 การจัดการสละระวายน้</p> <p>(1) ตรวจสอบความเป็นกรด-ด่าง คลอรีนอิสระคงเหลือและคลอรีนที่รวมกับสารอื่น วันละ 2 ครั้ง ก่อนเปิดและหลังเปิดบริการ ตลอดระยะเวลาดำเนินการ</p> <p>(2) ตรวจสอบโคลิฟอร์มแบคทีเรียทั้งหมด และฟิโคลิเคิลิฟอร์ม ทุกเดือน ตลอดระยะเวลาดำเนินการ</p> <p>(3) ตรวจสอบค่าความเป็นด่าง ความกระด้าง กรดไฮยาไนริก คลอไรด์ แอมโมเนีย ไนเตรท และจุลินทรีย์หรือตัวบ่งชี้ทำให้เกิดโรครุคทุก 1 ปี ตลอดระยะเวลาดำเนินการ</p> <p>(4) จัดบันทึกการทำงานของเจ้าหน้าที่ความปลอดภ้ยประจ้าสระวายน้ (Life guard) โดยอยู่ประจ้าสระวายน้ตลอดเวลาที่เปิดบริการทุกวัน ตลอดระยะเวลาดำเนินการ</p> <p>(5) ตรวจสอบจำนวนและตรวจสภาพการใช้งานของอุปกรณ์ช่วยชีวิต เช่น โฟมช่วยชีวิต ท่วงชูชีพ และไม่ช่วยชีวิต เป็นต้น ทุกวัน ตลอดระยะเวลาดำเนินการ</p>	<p>โครงการมีเจ้าหน้าที่คอยตรวจสอบค่าความเป็นกรด-ด่างและค่าคลอรีนอิสระคงเหลือทุกวันตลอดระยะเวลาดำเนินการ</p> <p>โครงการมีการจัดจ้างบริษัท บีเค เนเจอร์ ทอริส จำกัด ให้เข้ามาดำเนินการเก็บตัวอย่างและตรวจวิเคราะห์คุณภาพน้ำสระวายน้ในรายการโคลิฟอร์มแบคทีเรียทั้งหมดและฟิโคลิเคิลิฟอร์ม เป็นประจำทุกเดือน และในรายการทดสอบความกระด้าง กรดไฮยาไนริก คลอไรด์ แอมโมเนีย ไนเตรท และจุลินทรีย์หรือตัวบ่งชี้ทำให้เกิดโรครุค จะดำเนินการตรวจวิเคราะห์ปีละ 1 ครั้ง ตลอดระยะเวลาดำเนินการ</p> <p>โครงการไม่มีเจ้าหน้าที่ดูแลความปลอดภัยประจ้าสระวายน้ มีเจ้าหน้าที่ของโครงการคอยดูแลอุปกรณ์การ</p> <p>โครงการมีอุปกรณ์ช่วยชีวิต ได้แก่ ท่วงชูชีพ ประจ้าสระวายน้เตรียมพร้อมสำหรับกรณีฉุกเฉิน</p>	-	เอกสารแนบที่ 8 บันทึกการตรวจสอบระบบสระวายน้รูปภาพที่ 2.55 การตรวจสอบคุณภาพน้ำสระวายน้เอกสารแนบที่ 4 ผลการตรวจติดตามคุณภาพสิ่งแวดล้อมและแบบฉบับที่กทส.1/2
		-	รูปภาพที่ 2.48 อุปกรณ์ช่วยชีวิต

ผลการติดตามตรวจสอบคุณภาพสิ่งแวดล้อม ตามมาตรการติดตามตรวจสอบสิ่งแวดล้อมของโครงการ ชุมกร์ มารินา รีสอร์ท อาร์ท กระบี่ (ส่วนขยาย) ในระยะดำเนินการ แสดงดังตารางที่ 2.2 ตารางที่ 2.2 แบบรายงานผลการปฏิบัติตามมาตรการติดตามตรวจสอบผลกระทบสิ่งแวดล้อมของโครงการ ชุมกร์ มารินา รีสอร์ท อาร์ท กระบี่ (ส่วนขยาย) (ต่อ)

มาตรการติดตามตรวจสอบผลกระทบสิ่งแวดล้อม	ผลการปฏิบัติตามมาตรการติดตามตรวจสอบผลกระทบสิ่งแวดล้อม ช่วงดำเนินการ	ปัญหา อุปสรรค ที่ไม่สามารถปฏิบัติตามมาตรการและแนวทางแก้ไข	อ้างอิง
4.3 การจัดการสระว่ายน้ำ (ต่อ) (6) ตรวจสอบพื้นที่ผิวทางเดินรอบสระว่ายน้ำและพื้นที่ผิวใต้สระว่ายน้ำหากมีรอยแตกหรือชำรุดให้ซ่อมแซมทันที ทุกวัน ตลอดระยะเวลาดำเนินการ (7) ตรวจสอบบริเวณขอบสระและทางเดินสระว่ายน้ำไม่ให้มีน้ำขัง ทุกวัน ตลอดระยะเวลาดำเนินการ (8) ตรวจสอบป้ายแสดงกฎข้อปฏิบัติสำหรับผู้ใช้สระว่ายน้ำให้มีสภาพดีไม่เลือน ทุกวัน ตลอดระยะเวลาดำเนินการ (9) ตรวจสอบอุปกรณ์ไฟฟ้าและอุปกรณ์ให้แสงสว่างบริเวณสระว่ายน้ำ สภาพการใช้งานหากชำรุดให้แก้ไขทันที ทุกวัน ตลอดระยะเวลาดำเนินการ	สิ่งแวดล้อม ช่วงดำเนินการ - โครงการมีที่ว่างเพื่อเป็นทางเดินรอบสระว่ายน้ำ ไม่เลื้อย มีน้ำขัง และทำความสะอาด และมีการระบายน้ำที่คอยตรวจสอบความเรียบร้อยของสระว่ายน้ำ ไม่ให้ปัญหาและพร้อมใช้งานตลอด - โครงการจัดให้มีป้ายแสดงกฎระเบียบในการใช้สระว่ายน้ำของโครงการปัจจุบันอยู่ในสภาพดี - โครงการมีเจ้าหน้าที่คอยตรวจสอบดูแลระบบไฟฟ้าของสระว่ายน้ำเป็นประจำ	-	รูปภาพที่ 2.21 สระว่ายน้ำของโครงการ รูปภาพที่ 2.54 การล้างทำความสะอาดสระว่ายน้ำ รูปภาพที่ 2.22 ป้ายแสดงกฎข้อปฏิบัติสำหรับผู้ใช้สระว่ายน้ำ รูปภาพที่ 2.24 ระบบแสงสว่างสระว่ายน้ำ

รายงานผลการปฏิบัติตามมาตรการป้องกันและแก้ไขผลกระทบสิ่งแวดล้อมและมาตรการติดตามตรวจสอบคุณภาพสิ่งแวดล้อม

โครงการ ชูการ์ มาร์รีนา รีสอร์ทท อาร์ท กะรนบีช (ส่วนขยาย)

ระยะดำเนินการ ระหว่างเดือนกรกฎาคม - ธันวาคม 2567

ผลการติดตามตรวจสอบคุณภาพสิ่งแวดล้อม ตามมาตรการติดตามตรวจสอบคุณภาพสิ่งแวดล้อมของโครงการ ชูการ์ มาร์รีนา รีสอร์ทท อาร์ท กะรนบีช (ส่วนขยาย) ในระยะดำเนินการ แสดงดังตารางที่ 2.2 ตารางที่ 2.2 แบบรายงานผลการปฏิบัติตามมาตรการติดตามตรวจสอบผลกระทบสิ่งแวดล้อมของโครงการ ชูการ์ มาร์รีนา รีสอร์ทท อาร์ท กะรนบีช (ส่วนขยาย) (ต่อ)

มาตรการติดตามตรวจสอบผลกระทบสิ่งแวดล้อม	ผลการปฏิบัติตามมาตรการติดตามตรวจสอบผลกระทบสิ่งแวดล้อม ช่วงดำเนินการ	ปัญหา อุปสรรค ที่ไม่สามารถปฏิบัติ ตามมาตรการและแนวทางแก้ไข	อ้างอิง
4.4. สุขภาพ (1) ตรวจสอบการทำความสะอาดเครื่องปรับอากาศเป็นประจำ ทุก 6 เดือน ตลอดระยะเวลาดำเนินการ (2) ตรวจสอบและทำลายแหล่งเพาะพันธุ์ลูกน้ำยุงลาย ทุก เดือน ตลอดระยะเวลาดำเนินการ (3) จัดให้มีเจ้าหน้าที่ดูแลรักษาพื้นที่สีเขียวให้มีสภาพน่าดู อยู่เสมอ ทุกเดือน ตลอดระยะเวลาดำเนินการ	- โครงการมีการทำความสะอาดเครื่องปรับอากาศเป็นประจำ เพื่อเพิ่มประสิทธิภาพในการทำงาน - โครงการมีการจ้างบริษัทเอกชนให้เข้ามาดำเนินการฉีดพ่นแมลง เป็นประจำทุกเดือน - โครงการมีการจ้างคนสวนเข้ามาดูแลสวน ตัดแต่งกิ่งไม้ และพื้นที่สีเขียวทั้งหมดภายในโครงการ	- - -	รูปภาพที่ 2.46 การล้าง เครื่องปรับอากาศ รูปภาพที่ 2.7 การฉีดพ่นแมลง เอกสารแนบที่ 11 รายงานการฉีดพ่นแมลง รูปภาพที่ 2.1 พื้นที่สีเขียวและงานสวน
4.5 ทัศนียภาพ ไม่มีมาตรการกำหนด	- ไม่มีมาตรการกำหนด	-	-
4.6 การบำบัดน้ำเสียดัดและทิศทางลม ไม่มีมาตรการกำหนด	- ไม่มีมาตรการกำหนด	-	-



รูปภาพที่ 2.1 พื้นที่สีเขียวและงานสวน



รูปภาพที่ 2.2 รูปแบบอาคาร



รูปภาพที่ 2.3 ระเบียงห้องพัก



รูปภาพที่ 2.4 กฎระเบียบการเข้าพัก



รูปภาพที่ 2.5 การทำความสะอาดพื้นที่โครงการ



รูปภาพที่ 2.6 การล้างทำความสะอาดถนน



รูปภาพที่ 2.7 การฉีดพ่นแมลง



รูปภาพที่ 2.8 จุดพักมูลฝอยรวม



รูปภาพที่ 2.9 ถังขยะแยกประเภท

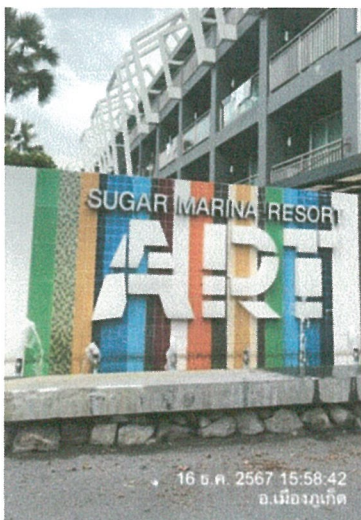


รูปภาพที่ 2.10 ถังขยะภายในโครงการ



รูปภาพที่ 2.11 การทำความสะอาดถังขยะและจุดพักมูลฝอยรวม

รูปภาพที่ 2.12 เจ้าหน้าที่รักษาความปลอดภัย



รูปภาพที่ 2.13 ป้ายโครงการ

รูปภาพที่ 2.14 ทางเข้า-ออก โครงการ



รูปภาพที่ 2.15 ไฟฟ้าส่องสว่าง บริเวณทางเข้า-ออก



รูปภาพที่ 2.16 พื้นที่จอดรถ



รูปภาพที่ 2.17 สัญลักษณ์จราจร



รูปภาพที่ 2.18 การขุดลอกรางระบายน้ำ



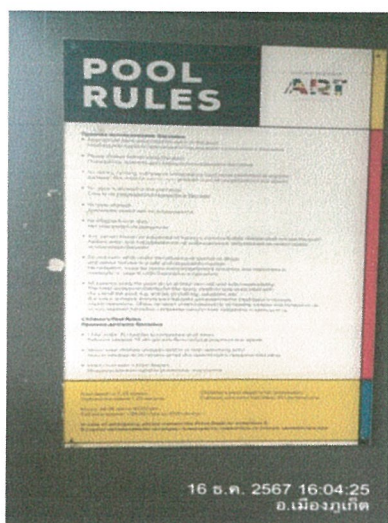
รูปภาพที่ 2.19 ป้ายจำกัดความเร็ว



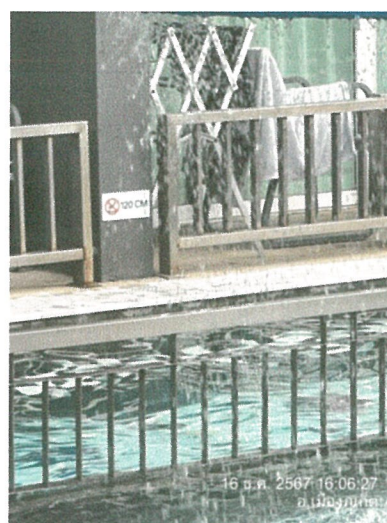
รูปภาพที่ 2.20 ป้ายดับเครื่องยนต์



รูปภาพที่ 2.21 สระว่ายน้ำของโครงการ



รูปภาพที่ 2.22 ป้ายแสดงกฎข้อปฏิบัติสำหรับผู้ใช้สระว่ายน้ำ



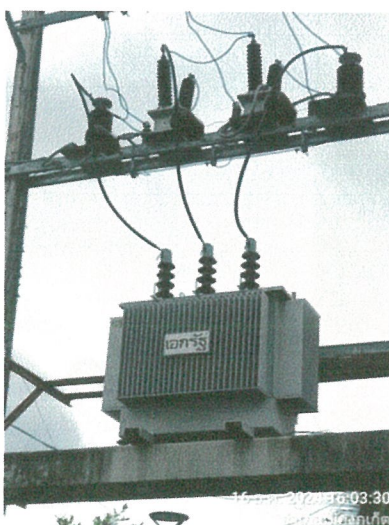
รูปภาพที่ 2.23 ป้ายบอกความลึก



รูปภาพที่ 2.24 ระบบแสงสว่างสระว่ายน้ำ



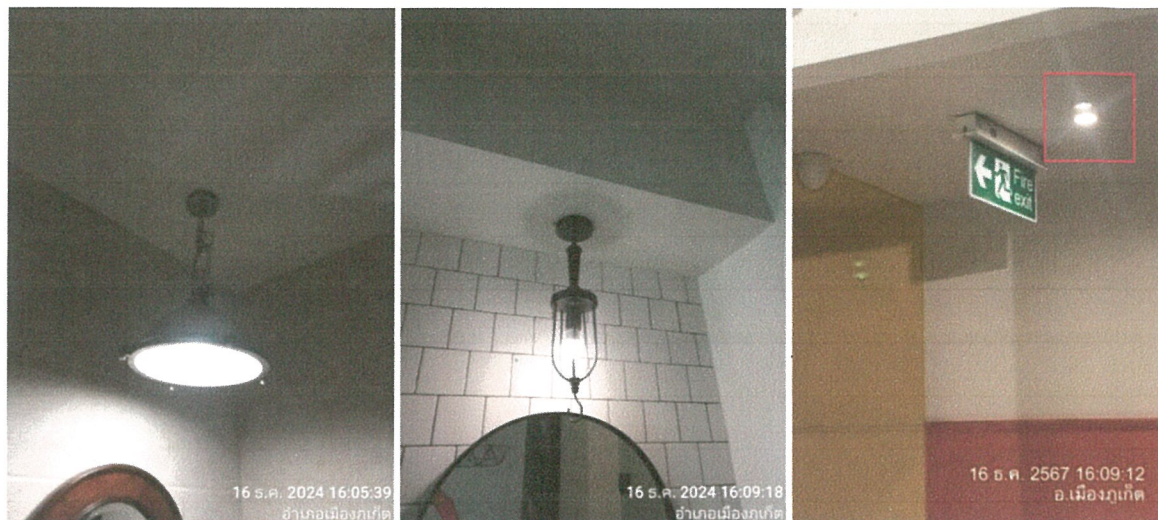
รูปภาพที่ 2.25 จุดชำระร่างกาย



รูปภาพที่ 2.26 หม้อแปลงไฟฟ้า



รูปภาพที่ 2.27 ป้ายเตือนไฟฟ้าแรงสูง



รูปภาพที่ 2.28 หลอดไฟ LED



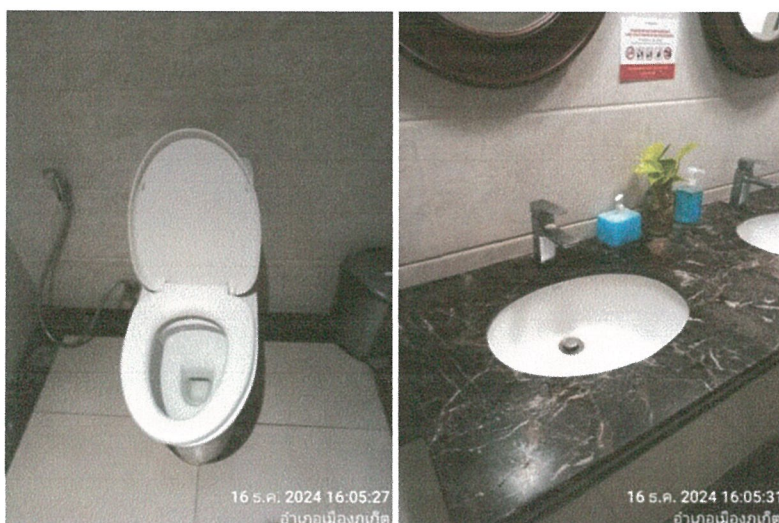
รูปภาพที่ 2.29 ป้ายรณรงค์ประหยัดน้ำ/ไฟ



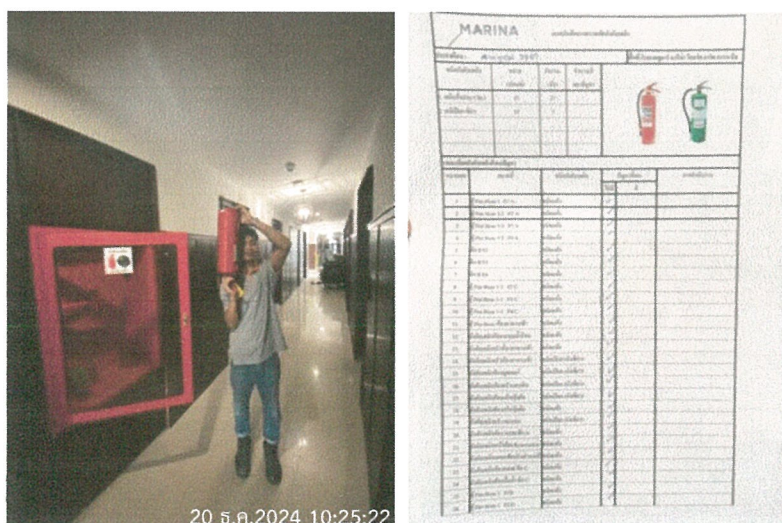
รูปภาพที่ 2.30 การทำความสะอาดหลอดไฟ



รูปภาพที่ 2.31 การระบายอากาศภายในโครงการ



รูปภาพที่ 2.32 สุขภัณฑ์ประหยัdnน้ำ



รูปภาพที่ 2.33 การตรวจสอบระบบป้องกันและเตือนอัคคีภัย



ตู้อุปกรณ์ดับเพลิง



ถังดับเพลิง



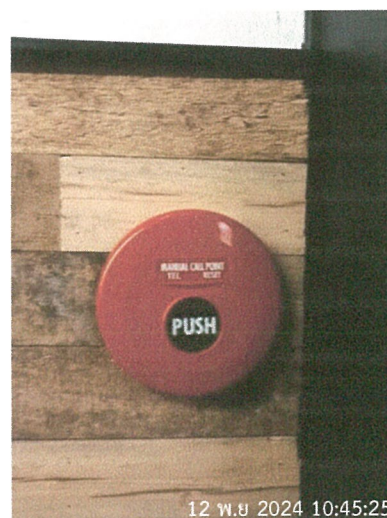
หัวรับน้ำดับเพลิง



อุปกรณ์ตรวจจับความร้อน



ไฟฉุกเฉิน



สัญญาณเตือนภัย

รูปภาพที่ 2.34 ระบบป้องกันและแจ้งเตือนอัคคีภัย



รูปภาพที่ 2.35 ป้ายวิธีการใช้งานอุปกรณ์ดับเพลิง



รูปภาพที่ 2.36 ผังเส้นทางอพยพหนีภัย



รูปภาพที่ 2.37 จุดรวมพล



รูปภาพที่ 2.38 เบอร์โทรศัพท์ฉุกเฉิน



รูปภาพที่ 2.39 อุปกรณ์ปฐมพยาบาลเบื้องต้นและการฝึกอบรมการปฐมพยาบาล



รูปภาพที่ 2.40 ป้ายทางออกฉุกเฉิน



รูปภาพที่ 2.41 ป้ายประชาสัมพันธ์เรื่องแผ่นดินไหว



รูปภาพที่ 2.42 ป้ายประชาสัมพันธ์การหนีภัยจากสึนามิ



รูปภาพที่ 2.43 ระบบบำบัดน้ำเสีย



รูปภาพที่ 2.44 การตักไขมัน



รูปภาพที่ 2.45 ถังเก็บน้ำสำรอง



รูปภาพที่ 2.46 การล้างเครื่องปรับอากาศ



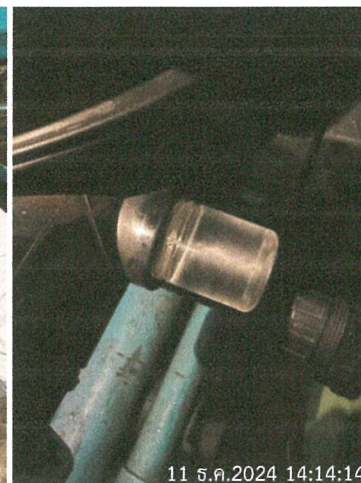
รูปภาพที่ 2.47 การตรวจสอบสุขภัณฑ์



รูปภาพที่ 2.48 อุปกรณ์ช่วยชีวิต



รูปภาพที่ 2.49 เครื่องกำเนิดไฟฟ้าสำรอง



รูปภาพที่ 2.50 การตรวจสอบเส้นท่อประปา



รูปภาพที่ 2.51 สถานที่รับประทานอาหาร



รูปภาพที่ 2.52 การซ้อมอพยพหนีไฟ



รูปภาพที่ 2.53 ทางเดินรอบสระว่ายน้ำ



รูปภาพที่ 2.54 การล้างทำความสะอาดสระว่ายน้ำ



รูปภาพที่ 2.55 การตรวจสอบคุณภาพน้ำสระว่ายน้ำ



รูปภาพที่ 2.56 การสูบน้ำ